

**Datos sobre la seguridad social
requeridos para la valuación actuarial de
un sistema nacional de seguridad social**

Pensiones de vejez, invalidez y sobrevivientes
Prestaciones de enfermedad y maternidad
Prestaciones de accidentes del trabajo
Prestaciones de asistencia médica
Prestaciones de desempleo
Prestaciones familiares

Copyright © Organización Internacional del Trabajo 2007
Primera edición 2007

Las publicaciones de la Oficina Internacional del Trabajo gozan de la protección de los derechos de propiedad intelectual en virtud del protocolo 2 anexo a la Convención Universal sobre Derecho de Autor. No obstante, ciertos extractos breves de estas publicaciones pueden reproducirse sin autorización, con la condición de que se mencione la fuente. Para obtener los derechos de reproducción o de traducción, deben formularse las correspondientes solicitudes a Publicaciones de la OIT (Derechos de autor y licencias), Oficina Internacional del Trabajo, CH-1211 Ginebra 22, Suiza, o por correo electrónico a pubdroit@ilo.org, solicitudes que serán bien acogidas.

OIT/Departamento de seguridad social

Datos sobre la seguridad social requeridos para la valuación actuarial de un sistema nacional de seguridad social
Ginebra, Oficina Internacional del Trabajo, 2007

ISBN 92-2-311994-4 & 978-92-2-311994-2 (print)
IDBN 92-2-318918-7 & 978-92-2-318918-1 (web pdf)

Pub OIT, financiación de la seguridad social, valuación actuarial, guía.

Publicado también en francés: *Données requises pour l'évaluation actuarielle de systèmes de sécurité sociale*, ISBN 92-2-211994-0, Ginebra, 2000, y en inglés: *Social security data required for the valuation of a national social security system*, ISBN 92-2-111994-7, Ginebra, 2002.

Datos de catalogación de la OIT

Las denominaciones empleadas, en concordancia con la práctica seguida en las Naciones Unidas, y la forma en que aparecen presentados los datos en las publicaciones de la OIT no implican juicio alguno por parte de la Oficina Internacional del Trabajo sobre la condición jurídica de ninguno de los países, zonas o territorios citados o de sus autoridades, ni respecto de la delimitación de sus fronteras.

La responsabilidad de las opiniones expresadas en los artículos, estudios y otras colaboraciones firmados incumbe exclusivamente a sus autores, y su publicación no significa que la OIT las sancione.

Las referencias a firmas o a procesos o productos comerciales no implican aprobación alguna por la Oficina Internacional del Trabajo, y el hecho de que no se mencionen firmas o procesos o productos comerciales no implica desaprobación alguna.

Las publicaciones de la OIT pueden obtenerse en las principales librerías o en oficinas locales de la OIT en muchos países o pidiéndolas a: Publicaciones de la OIT, Oficina Internacional del Trabajo, CH-1211 Ginebra 22, Suiza. También pueden solicitarse catálogos o listas de nuevas publicaciones a la dirección antes mencionada o por correo electrónico a: pubvente@ilo.org

Vea nuestro sitio en la red: www.ilo.org/publns

Impreso por la Oficina Internacional del Trabajo, Ginebra, Suiza

Indice

| | <i>Página</i> |
|--|---------------|
| Datos sobre la seguridad social requeridos para la valuación actuarial de un sistema nacional de seguridad social | 1 |
| 1. Introducción | 1 |
| 2. Observaciones y explicaciones generales | 2 |
| 3. Glosario de las definiciones técnicas estándar para la recopilación de datos de seguridad social..... | 4 |
| 4. Resumen de los cuadros..... | 6 |
| 5. Anteproyecto de cuadros | 8 |
| Anexo 1. Lista de datos requeridos para el presupuesto social | 50 |
| Anexo 2. Lista de cuadros a ser recopilados para una valuación específica..... | 50 |
| Bibliografía..... | 50 |

Datos sobre la seguridad social requeridos para la valuación actuarial de un sistema nacional de seguridad social

1. Introducción

El presente documento constituye el marco de referencia para la recopilación de datos para la valuación actuarial de un régimen de seguridad social utilizando la metodología de la OIT. Se basa en una serie de documentos elaborados por el Servicio de Actividades Financieras, Actuariales y Estadísticas de la OIT, fundamentalmente en la publicación sobre el presupuesto social¹.

Las valuaciones actuariales se aplican en general a un régimen específico de seguridad social, sopesando sus ingresos y gastos futuros y su sostenibilidad financiera. El presupuesto social analiza en su conjunto el sistema de protección social de un determinado país y tiene en consideración, además del equilibrio presente y futuro de cada uno de los regímenes, todas las demás relaciones entre los regímenes y sus vínculos con los ingresos y gastos globales de las finanzas públicas. Al mismo tiempo, por lo general, las proyecciones y simulaciones del presupuesto social no van más allá de un horizonte de 15 a 20 años, mientras que las valuaciones actuariales de los regímenes de pensiones a menudo requieren horizontes de tiempo mucho más largos. La presente publicación aborda el tema de los datos requeridos para las valuaciones actuariales. Sin embargo, en el Anexo I, se presenta también una visión de conjunto de los datos requeridos para el presupuesto social.

Habida cuenta del importante trabajo preparatorio y de la búsqueda de datos que han de realizarse como etapa previa a la ejecución de la valuación propiamente dicha, el presente documento sirve como referencia estándar para la recopilación de datos requeridos respecto de un régimen específico y de la información nacional. Estos se refieren a la población asegurada, los ingresos sujetos a seguro, los beneficiarios y las disposiciones relativas a las prestaciones así como a la población en general, el entorno macroeconómico, el mercado del trabajo y el empleo. El personal estadístico de las instituciones de seguridad social debería estar en condiciones de organizar e iniciar la recopilación de los datos pertinentes antes de que los especialistas en seguridad social comiencen el análisis del régimen.

El alcance de este documento llega a la información económica general, a los regímenes de prestaciones de largo plazo, a los regímenes de prestaciones de corto plazo, a los regímenes de accidentes del trabajo, a los regímenes de desempleo y a los de asignaciones familiares.

El Gráfico 1 proporciona un resumen de cualquier proceso de valuación en el que los casilleros con doble marco, situados al comienzo del proceso, constituyen el tema del presente documento. El mismo ha sido elaborado de conformidad con un documento sobre

¹ Scholz, W.; Cichon, M.; Hagemeyer, K., 2000. *Social Budgeting* (Presupuesto social); Ginebra, OIT/AISS, 328 páginas (versión en inglés).

las orientaciones internas para los asesores actuariales que trabajan en misiones encomendadas por la OIT.

El presente documento fue preparado por A. Drouin del Departamento de Seguridad social de la OIT con la colaboración de la Sra. P. Lapiere. Contó con los comentarios de los señores M. Cichon, K. Hagemeyer, R. Knop, D. Vergnaud, K. Hirose, F. Gbossa y G. Ferrara.

Un disquete con los cuadros en Excel figura en anexo a esta publicación o puede ser obtenido previa solicitud.

Banco africano de datos sobre la seguridad social (F. Gbossa)²

Un documento sobre los datos de la seguridad social requeridos en los países de Africa fue elaborado por F. Gbossa. El autor hace hincapié en la necesidad de un banco de datos para un mejor análisis de un régimen de seguridad social en Africa. En el primer anexo, se consignan los requisitos de información en relación con las disposiciones legales de los regímenes de seguridad social de Africa. Esta información se solicita para los tres principales grupos de trabajadores, según se aplique, lo que quiere decir los trabajadores de la función pública y los del sector privado así como los trabajadores por cuenta propia.

El segundo anexo se divide en los tres grupos principales antes mencionados. Para cada grupo, se requiere información sobre las prestaciones de vejez, sobrevivientes, invalidez, accidentes del trabajo, enfermedad y maternidad y prestaciones familiares. Esta información se refiere a los datos sobre la población asegurada, los beneficiarios y el presupuesto (cotizaciones, ingresos y gastos) y a los activos y obligaciones.

2. Observaciones y explicaciones generales

Los requisitos en términos de datos figuran en forma de una serie de cuadros estándar que deberían ser considerados sólo como un anteproyecto que probablemente demandarán ajustes para adecuarse a las particularidades de cada régimen de seguridad social.

Los cuadros estándar sólo representan el resultado final deseado del análisis estadístico para un determinado régimen y no explican cómo recopilar o extraer los datos. Los métodos de recopilación de datos variarán inevitablemente de un régimen a otro. Las técnicas de recopilación van desde la simple copia de estadísticas ya preparadas elaboradas con carácter periódico hasta la recopilación especial de estadísticas de los registros sobre la población asegurada y los beneficiarios así como de muestreos que pueden ser necesarios para llenar los vacíos de datos. En realidad, el verdadero método aplicado para la recopilación de datos ha de ser discutido con los especialistas de seguridad social ya que éstos serán en definitiva los usuarios de dichas informaciones. Es importante señalar que para una valuación limitada a pocas contingencias, los datos deberían ser recopilados sólo para los cuadros pertinentes.

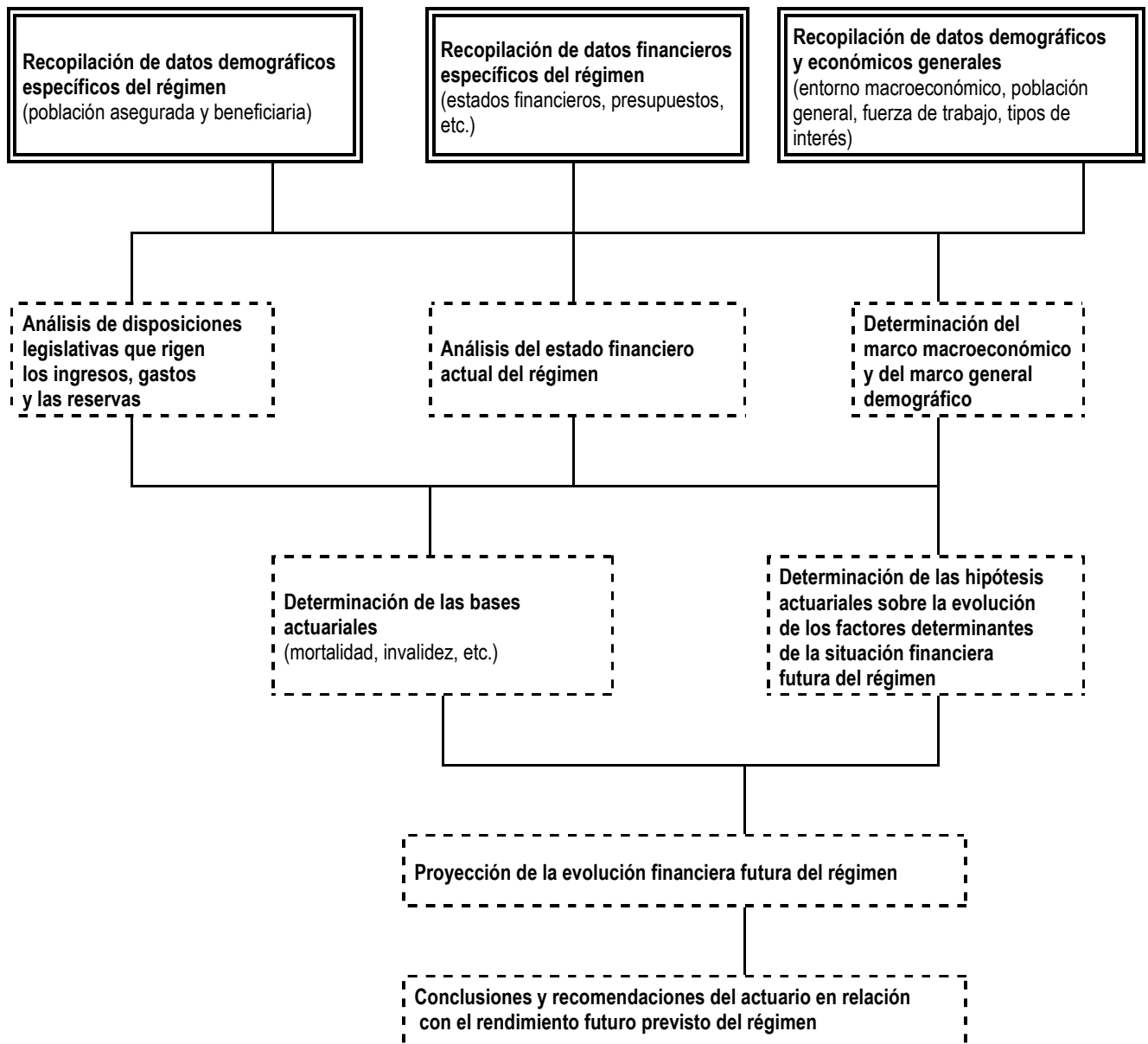
² OIT: F. GBOSSA, 1998: *Banque africaine des données sur la sécurité sociales (BADS)*, Guía Estadística Fascículo 7, Servicio de Actividades Financieras, Actuariales y Estadísticas, Departamento de Seguridad Social, Ginebra, 60 páginas.

En el Anexo 2 figura una lista de cuadros a ser recopilados para un ejercicio específico de valuación actuarial. Debería ser completado a título preliminar a fin de orientar la recopilación de datos.

La información recopilada debería incluir una referencia a pié de página para cada cuadro de los datos, indicando la fuente de información original y el método utilizado para recopilar información en el cuadro (por ejemplo, recopilación de información exacta de los registros, encuestas completas, muestreos, etc.).

Este documento no pretende ser exhaustivo ni completo. Todos los comentarios y sugerencias a fin de mejorarlo pueden ser presentados al Servicio de Actividades Financieras, Actuariales y Estadísticas de la OIT.

Figura 1. Flujo del proceso de una valuación actuarial de un régimen de seguridad social



3. Glosario de las definiciones técnicas estándar para la recopilación de datos de seguridad social

Los siguientes términos técnicos son descritos y explicados en base a las definiciones requeridas por la OIT en el Costo de la Seguridad Social y en las orientaciones internas para el análisis actuarial de un régimen nacional de pensiones. Los términos reflejan la terminología aceptada en la práctica internacional. Sin embargo, es posible que existan varias definiciones para un determinado término y a menudo incluso se observan desacuerdos entre los especialistas. Se trata pues de definiciones sugeridas, incluyendo comentarios sobre el contexto en el que pueden ser mejor aplicadas, lo que no significa que sean exhaustivas. Los especialistas en seguridad social que llevan a cabo misiones de la OIT deberían utilizar un lenguaje común en aras de una comunicación más fácil y de una mejor comprensión por los lectores y destinatarios de los informes de la OIT.

Edad

Este término, por lo general se refiere a la edad promedio de una cohorte de personas aseguradas o beneficiarias a la fecha de la valuación. Puede definirse como la “edad en el último cumpleaños”, es decir, el año de la valuación menos el año del nacimiento. *Por ejemplo: si la fecha de valuación es al 31.12.1997 y el pensionista nació el 15.7.1927, entonces la edad del pensionista a la fecha de valuación sería de 70 años (1997-1927).*

A menudo, el requisito de recopilar información por edad permite la recogida de datos por grupos de edad de 5 años en caso de que los datos para cada edad no estén disponibles.

Tasa promedio de sustitución

Es la relación entre la pensión promedio (incluidos los pensionistas de todas las edades y todos los tipos de prestaciones) y la cuantía promedio de ingresos sujetos a seguro. Una tasa promedio de sustitución relativa será calculada para cada tipo de prestación.

Caso de asistencia médica (prestaciones de accidentes del trabajo)

Este término hace alusión al conjunto de servicios médicos recibidos por una persona víctima de un accidente del trabajo o enfermedad profesional en el año en que se otorga las prestaciones de accidentes del trabajo (nuevos casos), o en los años posteriores al año en que se otorgó la prestación (casos antiguos). Este concepto de “caso” difiere del concepto utilizado en general en la asistencia médica por cuanto define el caso como una serie completa de servicios brindados a una persona cada año.

Caso de rehabilitación (prestaciones de accidentes del trabajo)

Se refiere a la serie completa de medidas de rehabilitación y aparatos técnicos entregados a una persona víctima de un accidente del trabajo o de una enfermedad profesional, tras el accidente o el diagnóstico de una enfermedad profesional. Se relaciona sólo con las “nuevas” prestaciones mientras que las medidas de rehabilitación de los “casos” antiguos son consideradas como tratamiento médico.

Relación de cobertura de los ingresos

Se trata de la relación entre los ingresos promedio sujetos a seguro de un régimen de seguridad social (en un período determinado) y el salario promedio vigente en toda la economía (en el mismo período).

Tope de los ingresos sujetos a seguro

Es la cuantía máxima de ingresos sujetos a seguro sobre los que se pagan las cotizaciones al régimen. Por lo general, ésta refleja la cuantía máxima en base a la que se calculan las pensiones.

Tasa de recaudación de las cotizaciones

La cuantía total relativa de las cotizaciones recaudadas en realidad por el régimen en un determinado año financiero tal y como figura en los estados financieros y la cuantía total de cotizaciones previstas tal y como aparecen en los estados periódicos de los empleadores pagadas al régimen de seguridad social que por lo general también refleja las obligaciones del régimen respecto de los asegurados.

Tasa de cobertura (tasa de inscripción, tasa de asegurados)

Es la relación entre el número de personas efectivamente aseguradas/inscritas/ cubiertas por el régimen y el número potencial de personas que deberían ser cubiertas, lo que a menudo se refiere al número de personas empleadas respecto de la población o de algunos de sus subgrupos.

Tasa demográfica (tasa de dependencia)

La relación entre el número de beneficiarios/pensionistas y el número de personas aseguradas activas.

Ingresos sujetos a seguro e ingresos mensuales promedio sujetos a seguro

- El salario percibido como resultado de los servicios prestados a un empleador y que está sujeto al pago de cotizaciones al régimen de seguridad social. Los ingresos sujetos a seguro a menudo incluyen el salario básico y pueden o no incluir componentes de compensaciones adicionales concedidos a una persona, al tiempo que excluyen los ingresos percibidos más allá del tope de los ingresos sujetos a seguro.
- Los ingresos mensuales promedio sujetos a seguro son iguales a los ingresos anuales promedio sujetos a seguro, divididos por el número promedio de meses de cotización registradas. Por tanto, se refieren a los ingresos de un mes normal sujetos a cotizaciones.

Personas aseguradas (personas inscritas, personas realmente cubiertas)

Personas activas aseguradas (activas cotizantes actuales; población cotizante)

Personas inactivas aseguradas (personas pendientes de aseguramiento)

Las personas aseguradas se refieren al grupo de personas que son registradas como asegurados/inscritos/efectivamente cubiertos por el régimen de seguridad social en algún momento, excluidas las que han abandonado definitivamente el régimen, por ejemplo, fallecidos y aquellos que ya perciben prestaciones de largo plazo. Las personas aseguradas activas son individuos en cuyo nombre se ha pagado al menos una cotización al régimen durante un determinado año financiero. Las personas aseguradas inactivas son todas las personas inscritas que no han pagado cotizaciones (o en cuyo nombre no se ha pagado una cotización) durante de los 12 meses anteriores a la fecha de valuación, es decir, las personas aseguradas menos las personas aseguradas activas.

Pensión mínima

Es la cuantía mínima de la pensión otorgada a cualquier pensionista de las categorías de prestaciones a la que se aplica, independientemente de la pensión individual que se calcula en base a la fórmula de prestaciones.

Salario nacional promedio

El salario nacional promedio refleja la cuantía promedio de ingresos percibidos por los trabajadores de todos los sectores de la economía.

Nuevos ingresantes

Se refiere a las personas que se inscribieron por primera vez en el régimen como personas aseguradas dentro de los últimos 12 meses.

Créditos por servicios anteriores (años/meses/semanas)

Es el número total de cotizaciones o períodos de servicio anuales/mensuales/semanales pagados por o en nombre del asegurado o que han sido acreditados a la persona desde su ingreso en el régimen hasta la fecha de la valuación.

Tasa de reparto

Es la relación entre el gasto total de un régimen y la suma de los ingresos totales sujetos a seguro del régimen. Representa la tasa de cotización para financiar los gastos del régimen (prestaciones y gastos administrativos), en base a una valoración pura (de reparto).

4. Resumen de los cuadros

Cuadro 1. Información general

Población general

Cuadro 2. Número de personas a mitad del año, evolución histórica y futura

Cuadro 3. Tasas de fertilidad y tasa de sexo masculino de los nacimientos, evolución histórica y futura

Cuadro 4. Tasas de mortalidad, evolución histórica y futura

Cuadro 5. Migraciones netas (número neto de migrantes), evolución histórica y futura

Cuadro 6. Tasa de nupcialidad por sexo y grupo de edad, evolución histórica y futura

Fuerza de trabajo, empleo y desempleo

- Cuadro 7. Fuerza de trabajo: número promedio de personas, evolución histórica y futura
- Cuadro 8. Fuerza de trabajo: tasas de actividad en la fuerza de trabajo, evolución histórica y futura
- Cuadro 9. Empleo total: número promedio de personas, evolución histórica y futura
- Cuadro 10. Empleados: número promedio de personas, evolución histórica y futura
- Cuadro 11. Empleo por cuenta propia: número promedio de personas, evolución histórica y futura
- Cuadro 12. Desempleo: número promedio de personas, evolución histórica y futura
- Cuadro 13. Desempleo: tasas de desempleo, evolución histórica y futura

Salarios, tipos de interés, inflación, PIB

- Cuadro 14. Salarios: remuneración total de los empleados (precios corrientes), evolución histórica
- Cuadro 15. Participación de los salarios en el Producto Interno Bruto (PIB)
- Cuadro 16. Salarios: salarios promedio en la economía y por sector
- Cuadro 17. Producto Interno Bruto (PIB) por sector económico
- Cuadro 18. Deflatores del Producto Interno Bruto (PIB) por sector económico
- Cuadro 19. Producto Interno Bruto (PIB) por tipo de gasto
- Cuadro 20. Deflatores del Producto Interno Bruto (PIB) por tipo de gasto
- Cuadro 21. Distribución del ingreso básico (precios corrientes)
- Cuadro 22. Tasas de inflación y tipos de interés
- Cuadro 23. Tasa de cambio respecto del US\$/EURO/YEN (promedio anual)
- Cuadro 24. Ingresos y gastos generales del Gobierno

Seguridad social

- Cuadro 25. Disposiciones legales en materia de seguridad social
- Cuadro 26. Información financiera sobre la seguridad social

Población asegurada

- Cuadro 27. Población asegurada: número de personas, evolución histórica
- Cuadro 28. Población asegurada: distribución por edad a la fecha de valuación
- Cuadro 29. Población asegurada: evolución de los factores de densidad de las cotizaciones
- Cuadro 30. Población asegurada: ingresos sujetos a seguro y topes mínimos y máximos, evolución histórica
- Cuadro 31. Población asegurada: ingresos mensuales sujetos a seguro en el año de valuación
- Cuadro 32. Población asegurada: créditos sujetos a seguro por servicios anteriores de los asegurados activos a la fecha de valuación
- Cuadro 33. Población asegurada: créditos sujetos a seguro por servicios anteriores de los asegurados inactivos a la fecha de valuación
- Cuadro 34. Población asegurada: nuevos ingresantes, evolución histórica
- Cuadro 35. Población asegurada: distribución por edad de los nuevos ingresantes durante los tres años previos a la fecha de valuación

Prestaciones de largo plazo

- Cuadro 36. Evolución histórica del número de beneficiarios y de los gastos
- Cuadro 37. Pensiones en curso de pago a la fecha de valuación

Cuadro 38. Nuevos casos de prestaciones en los tres años anteriores a la fecha de valuación

Cuadro 39. Cuadros de las cohortes de pensionistas

Prestaciones de accidentes del trabajo

Cuadro 40. Evolución histórica del número de beneficiarios y de los gastos

Cuadro 41. Pensiones en curso de pago a la fecha de valuación

Cuadro 42. Nuevos casos de prestaciones en los tres años anteriores a la fecha de valuación

Cuadro 43. Cuadros de las cohortes de pensionistas

Cuadro 44. Asistencia médica, número de casos y costo total, evolución histórica

Cuadro 45. Asistencia de rehabilitación, número de casos y costo total, evolución histórica

Asistencia médica

Cuadro 46. Asistencia médica

Cuadro 47. Presupuesto nacional para la asistencia médica

Cuadro 48. Descripción legal del régimen de seguridad social (para todos los regímenes vigentes)

Prestaciones de corto plazo

Cuadro 49. Prestaciones de enfermedad otorgadas, evolución histórica

Cuadro 50. Duración promedio de las prestaciones de enfermedad, evolución histórica

Cuadro 51. Prestaciones de maternidad otorgadas, evolución histórica

Cuadro 52. Duración promedio de las prestaciones de maternidad, evolución histórica

Cuadro 53. Prestaciones por gastos de sepelio, evolución histórica

Prestaciones de desempleo

Cuadro 54. Número de beneficiarios por sexo y por grupos de edad

Cuadro 55. Prestación promedio por sexo y grupos de edad

Cuadro 56. Pago de cesantía por sexo y grupos de edad

Cuadro 57. Pago de cesantía per cápita por sectores económicos

Cuadro 58. Prestaciones familiares

Estadísticas familiares

Cuadro 59. Proporción de asegurados casados y pensionistas casados

Cuadro 60. Diferencias de las edades promedio de los cónyuges

Cuadro 61. Número promedio de hijos dependientes de los asegurados y pensionistas

Cuadro 62. Edades promedio de los hijos dependientes

5. Anteproyecto de cuadros

Notas generales para la recopilación de datos

- a) El «año de valuación» es el año calendario de la valuación actuarial.
- b) Las cifras de las “previsiones oficiales para los próximos años”, deberían ser comunicadas sólo si se encuentran disponibles y deberían suministrarse precisiones sobre los métodos de proyección utilizados.

-
- c) Si los datos no son de mediados del año, ha de indicarse el período al que corresponden los datos.
 - d) Si no se dispone de los datos correspondientes a edades simples, deben suministrarse datos por grupos de edad de cinco años.

Cuadro 1. Información general

1) *Fecha de valuación actuarial:*

Nota: Este dato es sobre todo utilizado para establecer el punto de partida de la población asegurada, de los beneficiarios y del fondo de reserva del sistema de seguridad social.

2) *Organigramas de:*

- la institución o instituciones de seguridad social;
- organización nacional de estadísticas;
- la estructura global de los ministerios e instituciones gubernamentales responsables de la seguridad social y su relación con las instituciones de seguridad social.

3) *Documentos requeridos*

- anuario Nacional de Estadísticas;
- informes anuales/publicaciones de las instituciones de seguridad social, del Banco Central y de los ministerios correspondientes;
- Plan Nacional de Desarrollo/Plan Nacional Económico.

Nota: Esta información se refiere a las perspectivas gubernamentales y a los objetivos de desarrollo, por lo general para los sectores claves de la economía y para sus programas sociales, a corto y mediano plazo.

Cuadro 2. Población general: número de personas a mitad del año, evolución histórica y futura

| Hombres | | | |
|----------------------------------|-----------------------------------|-------------------------|---|
| Edad | Evolución histórica 5 años | Año de valuación | Previsiones oficiales para los años futuros (de estar disponibles) |
| 0 | | | |
| a | | | |
| 100 | | | |
| Total | | | |
| Mujeres | | | |
| Edad | Evolución histórica 5 años | Año de valuación | Previsiones oficiales para los años futuros (de estar disponibles) |
| 0 | | | |
| a | | | |
| 100 | | | |
| Total | | | |
| Total (hombres y mujeres) | | | |
| Edad | Evolución histórica 5 años | Año de valuación | Previsiones oficiales para los años futuros (de estar disponibles) |
| 0 | | | |
| a | | | |
| 100 | | | |
| Total | | | |

Fuente de información:

Método de recopilación de datos:

Fecha del último censo:

Nota: a) Si los datos no corresponden a mediados del año, ha de indicarse el período al que corresponden los mismos.

Cuadro 3. Población general: tasas de fertilidad y tasa de sexo masculino de los nacimientos, evolución histórica y futura

| Edad | Evolución histórica | | | | | | Año de valuación | Previsiones oficiales para los años futuros <i>(de estar disponibles)</i> |
|---|---------------------|------|------|------|------|------|---------------------|---|
| | 1970 | 1975 | 1980 | 1985 | 1990 | 1995 | | |
| 0-14 | | | | | | | | |
| 15-19 | | | | | | | | |
| 20-24 | | | | | | | | |
| 25-29 | | | | | | | | |
| 30-34 | | | | | | | | |
| 35-39 | | | | | | | | |
| 40-44 | | | | | | | | |
| 45-49 | | | | | | | | |
| <hr style="border-top: 1px dashed black;"/> | | | | | | | | |
| TFR | | | | | | | | |
| (Tasa global de fertilidad) | | | | | | | | |
| Tasa de sexo masculina de los nacimientos | | | | | | | | |
| Fuente de información: | | | | | | | | |
| Método de recopilación de datos: | | | | | | | | |
| Nota: a) La tasa de sexo masculino de los nacimientos se define como la relación entre el número de nacimientos de niños respecto de las niñas. | | | | | | | | |

Cuadro 4. Población general: tasas de mortalidad, evolución histórica y futura

Hombres

| Edad | Evolución histórica | | | | | | Año de valuación | Previsiones oficiales para los años futuros <i>(de estar disponibles)</i> |
|---------------|---------------------|------|------|------|------|------|---------------------|---|
| | 1970 | 1975 | 1980 | 1985 | 1990 | 1995 | | |
| 0 a 100 | | | | | | | | |

Mujeres

| Edad | Evolución histórica | | | | | | Año de valuación | Previsiones oficiales para los años futuros <i>(de estar disponibles)</i> |
|---------------|---------------------|------|------|------|------|------|---------------------|---|
| | 1970 | 1975 | 1980 | 1985 | 1990 | 1995 | | |
| 0 a 100 | | | | | | | | |

Fuente de información:

Método de recopilación de datos:

Cuadro 5. Población general: migraciones netas (número neto de migrantes), evolución histórica y futura

Hombres

| Grupos de edad | Evolución histórica | | | | | | Año de valuación | Previsiones oficiales para los años futuros (de estar disponibles) |
|----------------|---------------------|------|------|------|------|------|------------------|---|
| | 1970 | 1975 | 1980 | 1985 | 1990 | 1995 | | |
| 0-9 | | | | | | | | |
| 10-19 | | | | | | | | |
| 20-29 | | | | | | | | |
| 30-39 | | | | | | | | |
| 40-49 | | | | | | | | |
| 50-59 | | | | | | | | |
| 60-69 | | | | | | | | |
| 70-79 | | | | | | | | |
| 80-89 | | | | | | | | |
| 90-99 | | | | | | | | |
| 100 + | | | | | | | | |

Mujeres

| Grupos de edad | Evolución histórica | | | | | | Año de valuación | Previsiones oficiales para los años futuros (de estar disponibles) |
|----------------|---------------------|------|------|------|------|------|------------------|---|
| | 1970 | 1975 | 1980 | 1985 | 1990 | 1995 | | |
| 0-9 | | | | | | | | |
| 10-19 | | | | | | | | |
| 20-29 | | | | | | | | |
| 30-39 | | | | | | | | |
| 40-49 | | | | | | | | |
| 50-59 | | | | | | | | |
| 60-69 | | | | | | | | |
| 70-79 | | | | | | | | |
| 80-89 | | | | | | | | |
| 90-99 | | | | | | | | |
| 100 + | | | | | | | | |

Fuente de información:

Método de recopilación de datos:

Nota: a) Número neto de migrantes = Número de inmigrantes – Número de emigrantes.

Cuadro 6. Población general: tasa de nupcialidad por sexo y por grupo de edad, evolución histórica y futura

Hombres

| Grupos de edad | Evolución histórica | | | | | | Año de valuación | Previsiones oficiales para los años futuros (de estar disponibles) |
|----------------|---------------------|------|------|------|------|------|------------------|---|
| | 1970 | 1975 | 1980 | 1985 | 1990 | 1995 | | |
| 0-9 | | | | | | | | |
| 10-19 | | | | | | | | |
| 20-29 | | | | | | | | |
| 30-39 | | | | | | | | |
| 40-49 | | | | | | | | |
| 50-59 | | | | | | | | |
| 60-69 | | | | | | | | |
| 70-79 | | | | | | | | |
| 80-89 | | | | | | | | |
| 90-99 | | | | | | | | |
| 100 + | | | | | | | | |

Mujeres

| Grupos de edad | Evolución histórica | | | | | | Año de valuación | Previsiones oficiales para los años futuros (de estar disponibles) |
|----------------|---------------------|------|------|------|------|------|------------------|---|
| | 1970 | 1975 | 1980 | 1985 | 1990 | 1995 | | |
| 0-9 | | | | | | | | |
| 10-19 | | | | | | | | |
| 20-29 | | | | | | | | |
| 30-39 | | | | | | | | |
| 40-49 | | | | | | | | |
| 50-59 | | | | | | | | |
| 60-69 | | | | | | | | |
| 70-79 | | | | | | | | |
| 80-89 | | | | | | | | |
| 90-99 | | | | | | | | |
| 100 + | | | | | | | | |

Fuente de información:

Método de recopilación de datos:

Cuadro 7. Fuerza de trabajo: número promedio de personas, evolución histórica y futura

| Hombres | | | |
|----------------------------------|-----------------------------------|-------------------------|---|
| Grupos de edad | Evolución histórica 5 años | Año de valuación | Previsiones oficiales para los años futuros (de estar disponibles) |
| 15-19 | | | |
| 20-24 | | | |
| 25-29 | | | |
| 30-34 | | | |
| 35-39 | | | |
| 40-44 | | | |
| 45-49 | | | |
| 50-54 | | | |
| 55-59 | | | |
| 60-64 | | | |
| 65-69 | | | |
| 70-74 | | | |
| 75+ | | | |
| Total | | | |
| Mujeres | | | |
| Grupos de edad | Evolución histórica 5 años | Año de valuación | Previsiones oficiales para los años futuros (de estar disponibles) |
| 15-19 | | | |
| 20-24 | | | |
| 25-29 | | | |
| 30-34 | | | |
| 35-39 | | | |
| 40-44 | | | |
| 45-49 | | | |
| 50-54 | | | |
| 55-59 | | | |
| 60-64 | | | |
| 65-69 | | | |
| 70-74 | | | |
| 75+ | | | |
| Total | | | |
| Total (hombres y mujeres) | | | |
| Grupos de edad | Evolución histórica 5 años | Año de valuación | Previsiones oficiales para los años futuros (de estar disponibles) |
| 15-19 | | | |
| 20-24 | | | |
| 25-29 | | | |
| 30-34 | | | |
| 35-39 | | | |
| 40-44 | | | |
| 45-49 | | | |
| 50-54 | | | |
| 55-59 | | | |
| 60-64 | | | |
| 65-69 | | | |
| 70-74 | | | |
| 75+ | | | |
| Total | | | |

Fuente de información:

Método de recopilación de datos:

Definición exhaustiva de la fuerza de trabajo:

Nota: a) Los datos de la fuerza de trabajo deberían reflejar el número promedio de personas en un determinado año calendario. De lo contrario, ha de indicarse el criterio exacto.

Cuadro 8. Fuerza de trabajo: tasas de actividad de la fuerza de trabajo, evolución histórica y futura

Hombres

| Grupos de edad | Evolución histórica 5 años | Año de valuación | Previsiones oficiales para los años futuros (de estar disponibles) |
|-----------------------|-----------------------------------|-------------------------|---|
| 15-19 | | | |
| 20-24 | | | |
| 25-29 | | | |
| 30-34 | | | |
| 35-39 | | | |
| 40-44 | | | |
| 45-49 | | | |
| 50-54 | | | |
| 55-59 | | | |
| 60-64 | | | |
| 65-69 | | | |
| 70-74 | | | |
| 75+ | | | |
| Total | | | |

Mujeres

| Grupos de edad | Evolución histórica 5 años | Año de valuación | Previsiones oficiales para los años futuros (de estar disponibles) |
|-----------------------|-----------------------------------|-------------------------|---|
| 15-19 | | | |
| 20-24 | | | |
| 25-29 | | | |
| 30-34 | | | |
| 35-39 | | | |
| 40-44 | | | |
| 45-49 | | | |
| 50-54 | | | |
| 55-59 | | | |
| 60-64 | | | |
| 65-69 | | | |
| 70-74 | | | |
| 75+ | | | |
| Total | | | |

Fuente de información:

Método de recopilación de datos:

Nota: a) Los datos de la fuerza de trabajo deberían reflejar el número promedio de personas en un determinado año calendario. De lo contrario, ha de indicarse el criterio exacto.

Cuadro 9. Empleo total: número promedio de personas, evolución histórica y futura

| Hombres | | | |
|----------------------------------|-----------------------------------|-------------------------|---|
| Grupos de edad | Evolución histórica 5 años | Año de valuación | Previsiones oficiales para los años futuros (de estar disponibles) |
| 15-19 | | | |
| 20-24 | | | |
| 25-29 | | | |
| 30-34 | | | |
| 35-39 | | | |
| 40-44 | | | |
| 45-49 | | | |
| 50-54 | | | |
| 55-59 | | | |
| 60-64 | | | |
| 65-69 | | | |
| 70-74 | | | |
| 75+ | | | |
| Total | | | |
| Mujeres | | | |
| Grupos de edad | Evolución histórica 5 años | Año de valuación | Previsiones oficiales para los años futuros (de estar disponibles) |
| 15-19 | | | |
| 20-24 | | | |
| 25-29 | | | |
| 30-34 | | | |
| 35-39 | | | |
| 40-44 | | | |
| 45-49 | | | |
| 50-54 | | | |
| 55-59 | | | |
| 60-64 | | | |
| 65-69 | | | |
| 70-74 | | | |
| 75+ | | | |
| Total | | | |
| Total (hombres y mujeres) | | | |
| Grupos de edad | Evolución histórica 5 años | Año de valuación | Previsiones oficiales para los años futuros (de estar disponibles) |
| 15-19 | | | |
| 20-24 | | | |
| 25-29 | | | |
| 30-34 | | | |
| 35-39 | | | |
| 40-44 | | | |
| 45-49 | | | |
| 50-54 | | | |
| 55-59 | | | |
| 60-64 | | | |
| 65-69 | | | |
| 70-74 | | | |
| 75+ | | | |
| Total | | | |

Fuente de información:

Método de recopilación de datos:

Definición exhaustiva de la fuerza de trabajo:

Nota: a) Los datos del empleo deberían reflejar el número promedio de personas en un determinado año calendario. De lo contrario, ha de indicarse el criterio exacto.

Cuadro 10. Empleados: número promedio de personas, evolución histórica y futura

| Hombres | | | |
|-----------------------|-----------------------------------|-------------------------|---|
| Grupos de edad | Evolución histórica 5 años | Año de valuación | Previsiones oficiales para los años futuros (de estar disponibles) |
| 15-19 | | | |
| 20-24 | | | |
| 25-29 | | | |
| 30-34 | | | |
| 35-39 | | | |
| 40-44 | | | |
| 45-49 | | | |
| 50-54 | | | |
| 55-59 | | | |
| 60-64 | | | |
| 65-69 | | | |
| 70-74 | | | |
| 75+ | | | |
| Total | | | |

| Mujeres | | | |
|-----------------------|-----------------------------------|-------------------------|---|
| Grupos de edad | Evolución histórica 5 años | Año de valuación | Previsiones oficiales para los años futuros (de estar disponibles) |
| 15-19 | | | |
| 20-24 | | | |
| 25-29 | | | |
| 30-34 | | | |
| 35-39 | | | |
| 40-44 | | | |
| 45-49 | | | |
| 50-54 | | | |
| 55-59 | | | |
| 60-64 | | | |
| 65-69 | | | |
| 70-74 | | | |
| 75+ | | | |
| Total | | | |

| Total (hombres y mujeres) | | | |
|----------------------------------|-----------------------------------|-------------------------|---|
| Grupos de edad | Evolución histórica 5 años | Año de valuación | Previsiones oficiales para los años futuros (de estar disponibles) |
| 15-19 | | | |
| 20-24 | | | |
| 25-29 | | | |
| 30-34 | | | |
| 35-39 | | | |
| 40-44 | | | |
| 45-49 | | | |
| 50-54 | | | |
| 55-59 | | | |
| 60-64 | | | |
| 65-69 | | | |
| 70-74 | | | |
| 75+ | | | |
| Total | | | |

Fuente de información:
Método de recopilación de datos:
Definición exhaustiva del empleado:

Nota: a) Los datos de los empleados deberían reflejar el número promedio de personas en un determinado año calendario. De lo contrario, ha de indicarse el criterio exacto.

Cuadro 11. Empleo por cuenta propia: número promedio de personas, evolución histórica y futura

| Hombres | | | |
|-----------------------|-----------------------------------|-------------------------|---|
| Grupos de edad | Evolución histórica 5 años | Año de valuación | Previsiones oficiales para los años futuros (de estar disponibles) |
| 15-19 | | | |
| 20-24 | | | |
| 25-29 | | | |
| 30-34 | | | |
| 35-39 | | | |
| 40-44 | | | |
| 45-49 | | | |
| 50-54 | | | |
| 55-59 | | | |
| 60-64 | | | |
| 65-69 | | | |
| 70-74 | | | |
| 75+ | | | |
| Total | | | |

| Mujeres | | | |
|-----------------------|-----------------------------------|-------------------------|---|
| Grupos de edad | Evolución histórica 5 años | Año de valuación | Previsiones oficiales para los años futuros (de estar disponibles) |
| 15-19 | | | |
| 20-24 | | | |
| 25-29 | | | |
| 30-34 | | | |
| 35-39 | | | |
| 40-44 | | | |
| 45-49 | | | |
| 50-54 | | | |
| 55-59 | | | |
| 60-64 | | | |
| 65-69 | | | |
| 70-74 | | | |
| 75+ | | | |
| Total | | | |

| Total (hombres y mujeres) | | | |
|----------------------------------|-----------------------------------|-------------------------|---|
| Grupos de edad | Evolución histórica 5 años | Año de valuación | Previsiones oficiales para los años futuros (de estar disponibles) |
| 15-19 | | | |
| 20-24 | | | |
| 25-29 | | | |
| 30-34 | | | |
| 35-39 | | | |
| 40-44 | | | |
| 45-49 | | | |
| 50-54 | | | |
| 55-59 | | | |
| 60-64 | | | |
| 65-69 | | | |
| 70-74 | | | |
| 75+ | | | |
| Total | | | |

Fuente de información:

Método de recopilación de datos:

Definición exhaustiva del empleo por cuenta propia:

.....

.....

Nota: a) Los datos del empleo por cuenta propia deberían reflejar el número promedio de personas en un determinado año calendario. De lo contrario, ha de indicarse el criterio exacto.

Cuadro 12. Desempleo: número promedio de personas, evolución histórica y futura

| Hombres | | | |
|----------------------------------|-----------------------------------|-------------------------|---|
| Grupos de edad | Evolución histórica 5 años | Año de valuación | Previsiones oficiales para los años futuros (de estar disponibles) |
| 15-19 | | | |
| 20-24 | | | |
| 25-29 | | | |
| 30-34 | | | |
| 35-39 | | | |
| 40-44 | | | |
| 45-49 | | | |
| 50-54 | | | |
| 55-59 | | | |
| 60-64 | | | |
| 65-69 | | | |
| 70-74 | | | |
| 75+ | | | |
| Total | | | |
| Mujeres | | | |
| Grupos de edad | Evolución histórica 5 años | Año de valuación | Previsiones oficiales para los años futuros (de estar disponibles) |
| 15-19 | | | |
| 20-24 | | | |
| 25-29 | | | |
| 30-34 | | | |
| 35-39 | | | |
| 40-44 | | | |
| 45-49 | | | |
| 50-54 | | | |
| 55-59 | | | |
| 60-64 | | | |
| 65-69 | | | |
| 70-74 | | | |
| 75+ | | | |
| Total | | | |
| Total (hombres y mujeres) | | | |
| Grupos de edad | Evolución histórica 5 años | Año de valuación | Previsiones oficiales para los años futuros (de estar disponibles) |
| 15-19 | | | |
| 20-24 | | | |
| 25-29 | | | |
| 30-34 | | | |
| 35-39 | | | |
| 40-44 | | | |
| 45-49 | | | |
| 50-54 | | | |
| 55-59 | | | |
| 60-64 | | | |
| 65-69 | | | |
| 70-74 | | | |
| 75+ | | | |
| Total | | | |

Fuente de información:

Método de recopilación de datos:

Definición exhaustiva del desempleo (registrado) y el grupo de referencia con el que se compara:

.....

.....

Nota: a) Los datos del desempleo deberían reflejar el número promedio de personas en un determinado año calendario. De lo contrario, ha de indicarse el criterio exacto.

Cuadro 13. Desempleo: tasas de desempleo, evolución histórica y futura

| Hombres | | | |
|-----------------------|-----------------------------------|-------------------------|---|
| Grupos de edad | Evolución histórica 5 años | Año de valuación | Previsiones oficiales para los años futuros (de estar disponibles) |
| 15-19 | | | |
| 20-24 | | | |
| 25-29 | | | |
| 30-34 | | | |
| 35-39 | | | |
| 40-44 | | | |
| 45-49 | | | |
| 50-54 | | | |
| 55-59 | | | |
| 60-64 | | | |
| 65-69 | | | |
| 70-74 | | | |
| 75+ | | | |
| Total | | | |
| Mujeres | | | |
| Grupos de edad | Evolución histórica 5 años | Año de valuación | Previsiones oficiales para los años futuros (de estar disponibles) |
| 15-19 | | | |
| 20-24 | | | |
| 25-29 | | | |
| 30-34 | | | |
| 35-39 | | | |
| 40-44 | | | |
| 45-49 | | | |
| 50-54 | | | |
| 55-59 | | | |
| 60-64 | | | |
| 65-69 | | | |
| 70-74 | | | |
| 75+ | | | |
| Total | | | |

Fuente de información:

Método de recopilación de datos:

Nota: a) Los datos del desempleo deberían reflejar el número promedio de personas en un determinado año calendario. De lo contrario, ha de indicarse el criterio exacto.

Cuadro 14. Salarios: remuneración total de los empleados (precios corrientes), evolución histórica

| Año | Total (en la economía) | Por sector económico |
|--|------------------------|----------------------|
| 1970 | | |
| al | | |
| año de valuación | | |
| Fuente de información: | | |
| Método de recopilación de datos: | | |
| Definición exhaustiva de la «remuneración total» y los grupos de referencia a los que corresponde: | | |
| | | |
| | | |

Cuadro 15. Salarios: participación de los salarios en el Producto Interno Bruto (PIB)

| Año | Total (en la economía) | Por sector económico |
|--|------------------------|----------------------|
| 1970 | | |
| al | | |
| año de valuación | | |
| Fuente de información: | | |
| Método de recopilación de datos: | | |

Cuadro 16. Salarios: salarios promedio en la economía y por sector

| Año | Salario nacional promedio (en la economía) | Salario promedio por sector económico |
|--|---|---------------------------------------|
| 1970 | | |
| al | | |
| año de la valuación | | |
| Fuente de información: | | |
| Método de recopilación de datos: | | |
| Definición exhaustiva de «salario nacional promedio», incluido el método de cálculo: | | |
| | | |
| | | |

Cuadro 17. Producto Interno Bruto (PIB) por sector económico

| Año | PIB en precios corrientes por sector económico | PIB en precios constantes por sector económico |
|---|---|---|
| 1970 | | |
| al | | |
| año de la valuación | | |
| Fuente de información: | | |
| Método de recopilación de datos: | | |
| Definición exhaustiva del PIB, incluido el método de cálculo: | | |
| | | |
| | | |

Cuadro 18. Deflatores del Producto Interno Bruto (PIB) por sector económico

| Año | Deflatores del PIB por sector |
|--|--------------------------------------|
| 1970 | |
| al | |
| año de valuación | |
| Fuente de información: | |
| Método de recopilación de datos: | |

Cuadro 19. Producto Interno Bruto (PIB) por tipo de gasto

| Año | PIB en precios corrientes por tipo de gasto | PIB en precios constantes por tipo de gasto |
|---|--|--|
| 1970 | | |
| al | | |
| año de valuación | | |
| Fuente de información: | | |
| Método de recopilación de datos: | | |
| Definición exhaustiva del PIB, incluido el método de cálculo: | | |
| | | |
| | | |

Cuadro 20. Deflatores del Producto Interno Bruto (PIB) por tipo de gasto

| Año | Deflatores del PIB por tipo de gasto |
|--|---|
| 1970 | |
| al | |
| año de valuación | |
| Fuente de información: | |
| Método de recopilación de datos: | |

Cuadro 21. Distribución del ingreso básico (precios corrientes)

1980 al año de valuación

Superávit de funcionamiento, bruto
Ingresos combinados brutos
Superávit de funcionamiento, neto
Ingresos combinados netos

Ingresos generados por las propiedades
Intereses
Ingresos distribuidos por las empresas
Dividendos
Retiros de los ingresos de las cuasi empresas
Ingresos reinvertidos en inversión directa en el extranjero
Ingresos generados por las propiedades asignados a los propietarios de pólizas de seguro
Alquileres

Ingresos de las empresas, brutos
Ingresos de las empresas, netos

Remuneración de los trabajadores
Sueldos y salarios
Cotizaciones sociales de los empleadores
Cotizaciones sociales reales de los empleadores
Cotizaciones sociales asignadas a los empleadores

Impuestos sobre la producción y las exportaciones
Impuestos sobre los productos
Impuestos sobre el valor agregado (IVA)
Impuestos y aranceles sobre las importaciones, excluido el IVA
Aranceles sobre las importaciones
Impuestos sobre las importaciones excluido el IVA, y aranceles
Impuestos a la exportación
Impuestos sobre los productos excepto el IVA, impuestos a las importaciones y a las exportaciones
Otros impuestos sobre la producción

Subsidios
Subsidios a los productos
 Subsidios a las importaciones
 Subsidios a las exportaciones
 Otros subsidios a los productos
 Otros subsidios a la producción

Fuente de información:

Método de recopilación de datos:

Cuadro 22. Tasas de inflación y tipos de interés

| Año | Inflación | | Tipos de interés nominal | |
|---|---------------------------------|-----------------------|--------------------------|-----------|
| | Índice de precios al consumidor | Tasa anual de aumento | Banco Central | Comercial |
| 1970 al año de valuación | | | | |
| Fuente de información: | | | | |
| Método de recopilación de datos: | | | | |
| Definiciones exhaustivas de los términos técnicos, incluido el método de cálculo y cualquier elemento de referencia: | | | | |
| Nota: a) Los datos relativos al índice de precios al consumidor deberían ser recopilados cada mes durante un período de análisis de al menos tres años. | | | | |

Cuadro 23. Tasas de cambio (promedio anual)

| Año | Respecto dólares de los EE.UU. | Respecto EURO | Respecto YEN |
|--|--------------------------------|---------------|--------------|
| 1970 al año de valuación | | | |
| Fuente de información: | | | |
| Método de recopilación de datos: | | | |
| Nota: a) Los datos relativos a las tasas de cambio deberían ser recopilados cada mes durante un período de análisis de al menos tres años. | | | |

Cuadro 24. Ingresos y gastos generales del Gobierno
(separados por gobierno central y gobiernos locales)

Se ha de proporcionar información pormenorizada sobre las finanzas públicas de los últimos 5-10 años y las previsiones de corto plazo, de estar disponibles, en especial de las instituciones de seguridad social o de otras instituciones gubernamentales pertinentes responsables de la elaboración del presupuesto para los sistemas de seguridad social.

Debería incluirse la información correspondiente al procedimiento para la preparación de los presupuestos institucionales.

El cuadro que figura a continuación es un ejemplo. La clasificación puede ser modificada a efectos de que refleje la práctica nacional.

| Partida | Moneda nacional | |
|---|-----------------|--------------|
| | Estadísticas | Proyecciones |
| <i>Ingresos</i> | | |
| Ingresos percibidos sobre el capital | | |
| de las empresas | | |
| de otras instancias gubernamentales | | |
| Transferencias recibidas | | |
| Transferencias corrientes recibidas | | |
| Impuestos | | |
| Impuestos indirectos | | |
| Impuestos directos | | |
| Cotizaciones a la seguridad social asignadas | | |
| Otras transferencias corrientes | | |
| Transferencias recibidas de otras entidades gubernamentales | | |
| Transferencias de riqueza recibidas | | |
| Otros ingresos | | |
| <i>Gastos</i> | | |
| Pagos de los intereses de la deuda pública | | |
| Intereses sobre la deuda interna | | |
| Intereses sobre la deuda externa | | |
| Transferencias pagadas | | |
| Transferencias corrientes pagadas | | |
| Subsidios | | |
| Prestaciones sociales | | |
| Otras transferencias corrientes | | |
| Transferencias pagadas a otras entidades gubernamentales | | |
| Transferencias de riqueza pagadas | | |
| Consumo gubernamental | | |
| Adquisición neta de bienes y servicios | | |
| Sueldos y salarios brutos | | |
| Otros gastos de consumo | | |
| Inversiones brutas | | |
| <i>Préstamo neto/Endeudamiento neto. (Balance)</i> | | |

Cuadro 25. Disposiciones legales en materia de seguridad social

- 1) *Leyes, Reglamentos y Enmiendas relativas a la seguridad social*
Esto debería incluir la fecha real de entrada en vigor de las nuevas disposiciones legales y de las posibles modificaciones.
 - 2) *Resumen de las disposiciones legales por rama de prestaciones.* Es decir, aquellas realmente aplicadas a la fecha de valuación, incluyendo:
 - Definición de la cobertura legal.
 - Fuentes de financiación (por ejemplo, cotizaciones, ingresos en concepto de inversiones, contribuciones estatales reglamentadas, etc.).
 - Contingencias aseguradas.
 - Condiciones para el derecho a prestaciones, incluyendo las disposiciones que permiten la jubilación anticipada o aplazada y edad límite para acceder a la jubilación.
 - Fórmula para el cálculo de las prestaciones.
 - Duración del pago de las prestaciones.
 - Definición del objetivo financiero, es decir, respecto de las reservas.
 - Posibilidad de la percepción de doble pensión.
 - Etc.
 - 3) *Mecanismos indirectos de seguridad social*
 - 4) *Asistencia médica:* detalles relativos a su cobertura, su financiación y al nivel de prestaciones pagadas. Se deberían incluir detalles sobre las posibles transferencias de los recursos entre los regímenes de seguridad social.
-

Cuadro 26. Información financiera sobre la seguridad social

- 1) Presupuesto institucional (estado de los ingresos y gastos) de los últimos 5-10 años y de las previsiones presupuestarias de corto plazo incluyendo las partidas de ingresos y gastos detallados por rama de prestaciones tales como ingresos en concepto de cotizaciones, ingresos generados por las inversiones, pagos de transferencias gubernamentales reglamentadas, atrasos, pagos en concepto de prestaciones por tipo de prestación, gastos administrativos, gastos de equipamiento, gastos de inspección, etc.
 - 2) Estado de los activos y obligaciones de los últimos 5-10 años.
 - 3) Estado del flujo de caja de los últimos 5-10 años.
 - 4) Estado de las inversiones de los últimos 5-10 años, incluyendo información detallada sobre la política de inversiones.
 - 5) Fondos de reserva de los últimos 5-10 años, incluyendo el objetivo legal financiero del régimen por rama de prestaciones.
 - 6) Auditorías administrativas, incluyendo cualquier estudio externo previo correspondiente al régimen de seguridad social.
-

Cuadro 27. Población asegurada: número de personas, evolución histórica

| Año | Población asegurada total | | Personas aseguradas activas | | Personas aseguradas inactivas | | Dependientes asegurados (si corresponde) | |
|--|---------------------------|---------|-----------------------------|---------|-------------------------------|---------|--|---------|
| | Hombres | Mujeres | Hombres | Mujeres | Hombres | Mujeres | Hombres | Mujeres |
| 1970 al año de valuación | | | | | | | | |
| Fuente de información: | | | | | | | | |
| Método de recopilación de datos: | | | | | | | | |
| Definición exhaustiva de la población asegurada y de sus subcomponentes, incluida la información sobre el grupo potencial de asegurados. (Véase la Sección 3 relativa al glosario de la terminología técnica estándar de la OIT y las definiciones técnicas para la recopilación de datos). | | | | | | | | |
| Notas: | | | | | | | | |
| a) En caso de población asegurada diferente por rama de prestaciones, se ha de proporcionar un cuadro separado para cada rama. | | | | | | | | |
| b) Se deben proporcionar datos desagregados si la población asegurada está aún más desglosada y si se cuenta con los registros, por ejemplo, por sector económico, sector público comparado con el sector privado. | | | | | | | | |
| c) Las personas aseguradas activas son, por lo general, definidas como aquellas que han cotizado al menos un mes (u otra periodicidad) durante el año previo a la valuación. | | | | | | | | |

Cuadro 28. Población asegurada: distribución por edad a la fecha de valuación

| Año | Población asegurada total | | Personas aseguradas activas | | Personas aseguradas inactivas | | Dependientes asegurados (si corresponde) | |
|-------|---------------------------|---------|-----------------------------|---------|-------------------------------|---------|--|---------|
| | Hombres | Mujeres | Hombres | Mujeres | Hombres | Mujeres | Hombres | Mujeres |
| 0-14 | | | | | | | | |
| 15-19 | | | | | | | | |
| 20-24 | | | | | | | | |
| 25-29 | | | | | | | | |
| 30-34 | | | | | | | | |
| 35-39 | | | | | | | | |
| 40-44 | | | | | | | | |
| 45-49 | | | | | | | | |
| 50-54 | | | | | | | | |
| 55-59 | | | | | | | | |
| 60-64 | | | | | | | | |
| 65-69 | | | | | | | | |
| 70-74 | | | | | | | | |
| 75+ | | | | | | | | |

Fuente de información:

.....

Método de recopilación de datos:

.....

Notas:

- a) En caso de población asegurada diferente por rama de prestaciones, se ha de proporcionar un cuadro separado para cada rama.
- b) Se deben proporcionar los datos desagregados si la población asegurada está aún más desglosada y si se cuenta con los registros, por ejemplo, por sector económico, sector público comparado con el sector privado.

Cuadro 29. Población asegurada: evolución de los factores de densidad de las cotizaciones

| Edad | Número de personas activas que han cotizado exactamente durante un determinado número de meses en el año previo a la fecha de valuación | | | | | | | | | | | | Número promedio de meses de cotizaciones pagadas (c) | Factores de densidad (d) |
|------|---|---|---|---|---|---|---|---|---|----|----|----|--|--------------------------|
| | Meses | | | | | | | | | | | | | |
| | 1 | 2 | 3 | 4 | 5 | 6 | 7 | 8 | 9 | 10 | 11 | 12 | | |

15
a
74
Total
o
promedio

Notas:

- a) Se sugiere el Cuadro 29 a efectos del cálculo del factor de densidad si bien podrían existir otros métodos válidos para llegar al mismo resultado.
- b) El Cuadro 29 debería ser también determinado para otros años anteriores al de la valuación (3 a 5), a fin de evaluar si se ha producido una modificación en el modelo de densidad con el transcurso del tiempo.
- c) El «número promedio de cotizaciones mensuales pagadas» se determina con periodicidad anual y es igual a A/B
Donde A y B se definen como sigue:

$$A = [1 \text{ mes} * \text{Número de personas activas de la edad X que han cotizado exactamente por un mes}]$$

$$+ [2 \text{ meses} * \text{Número de personas activas de la edad X que han cotizado exactamente por dos meses}]$$

$$+ [3 \text{ meses} * \text{Número de personas activas de la edad X que han cotizado exactamente por tres meses}]$$

$$+ \dots$$

$$+ [12 \text{ meses} * \text{Número de personas activas de la edad X que han cotizado exactamente por 12 meses}]$$

$$B = \text{Número total de personas activas de la edad X.}$$
- d) El «factor de densidad» se determina con periodicidad anual y es igual al «Número promedio de cotizaciones mensuales pagadas», dividido por 12.

Cuadro 30. Población asegurada: ingresos sujetos a seguro, límites superior e inferior, evolución histórica

| Año | Ingresos promedio sujetos a seguro de las personas aseguradas activas | | Límite inferior de ingresos sujetos a seguro (tope) <i>(si se aplica)</i> | Límite superior de ingresos sujetos a seguro (tope) <i>(si se aplica)</i> |
|---|---|---------|--|--|
| | Hombres | Mujeres | | |
| 1970 al año de valuación | | | | |
| Fuente de información: | | | | |
| Método de recopilación de datos: | | | | |
| Base y unidad monetaria (por ejemplo, ingresos mensuales sujetos a seguro en dólares de los EE.UU.): | | | | |
| Definición exhaustiva de los ingresos sujetos a seguro: (Véase la sección 3 del Glosario de terminología técnica estándar de la OIT y definiciones técnicas para la recopilación de datos) | | | | |
| Notas: | | | | |
| a) Los ingresos sujetos a seguro deberían reflejar los ingresos "reales" percibidos en un mes sobre el que se ha pagado una cotización, esto es, en el caso de los ingresos mensuales sujetos a seguro, la cuantía anual de los ingresos debería ser dividida por el número de cotizaciones mensuales pagadas (en consecuencia, no deberían ser calculados como los ingresos anuales divididos por 12). | | | | |
| b) En caso de población asegurada diferente por rama de prestaciones, se ha de proporcionar un cuadro separado para cada rama. | | | | |
| c) Se deben proporcionar los datos desagregados si la población asegurada está aún más desglosada y si se cuenta con los registros, por ejemplo, por sector económico, sector público comparado con el sector privado. | | | | |
| d) Las personas aseguradas activas son, por lo general, definidas como aquellas que han cotizado al menos un mes (u otra periodicidad) durante el año previo a la valuación. | | | | |

Cuadro 31. Población asegurada: ingresos mensuales sujetos a seguro en el año de valuación

| Edad | Ingresos mensuales promedio sujetos a seguro | |
|---|--|---------|
| | Hombres | Mujeres |
| 15 a 74 | | |
| Fuente de información: | | |
| Método de recopilación de datos: | | |
| Base y unidad monetaria (por ejemplo, ingresos mensuales sujetos a seguro en dólares de los EE.UU.): | | |
| Notas | | |
| a) Los ingresos mensuales sujetos a seguro deberían calcularse como el promedio del período de los 12 meses anteriores a la fecha de valuación. Deberían reflejar los ingresos reales percibidos en el mes por el que se paga una cotización, es decir, deberían ser iguales a la cuantía total promedio de los ingresos sujetos a seguro del período de 12 meses dividido por el número promedio de meses de cotizaciones pagadas. | | |
| b) Los ingresos pueden ser proporcionados con otra periodicidad, por ejemplo, semanal, trimestral, etc. | | |
| c) En caso de población asegurada diferente por rama de prestaciones, se ha de proporcionar un cuadro separado para cada rama. | | |
| d) Se deben proporcionar los datos desagregados si la población asegurada está aún más desglosada y si se cuenta con los registros, por ejemplo, por sector económico, sector público comparado con el sector privado. | | |
| e) Las personas aseguradas activas son, por lo general, definidas como aquellas que han cotizado al menos un mes (u otra periodicidad) durante el año previo a la valuación. | | |

Cuadro 32. Población asegurada: créditos sujetos a seguro por servicios anteriores de los asegurados activos a la fecha de valuación

| Edad | Número de trabajadores activos que han acumulado créditos sujetos a seguro por servicios anteriores a la fecha de valuación | | | | | Promedio de créditos sujetos a seguro desde la afiliación al régimen |
|--|---|------------|-----|--------------|-----------|--|
| | 0 a 1 años | 1 a 2 años | ... | 54 a 55 años | 55 + años | |
| 15 a 74 | | | | | | |
| Total | | | | | | |
| Fuente de información: | | | | | | |
| Método de recopilación de datos: | | | | | | |
| Bases de referencia: (por ejemplo, en relación con cotizaciones pagadas o declaradas o con períodos de servicios prestados) | | | | | | |
| Definición exhaustiva de los créditos sujetos a seguro por servicios anteriores de los asegurados activos: (Véase la sección 3 del Glosario de terminología técnica estándar de la OIT y definiciones técnicas para la recopilación de datos). | | | | | | |
| Notas: | | | | | | |
| a) El término personas aseguradas activas por lo general se refiere a las personas aseguradas inscritas que han pagado al menos una cotización en el año anterior al de la fecha de valuación. | | | | | | |
| b) Los datos suministrados en el Cuadro 32 deberían referirse a los datos correspondientes sobre las personas aseguradas activas que figuran en el Cuadro 2. | | | | | | |

Cuadro 33. Población asegurada: créditos sujetos a seguro por servicios anteriores de los asegurados inactivos a la fecha de valuación

| Edad | Promedio de créditos sujetos a seguro desde la afiliación al régimen de las personas aseguradas inactivas | |
|--|---|---------|
| | Hombres | Mujeres |
| 15 a 74 | | |
| Promedio | | |
| Fuente de información: | | |
| Método de recopilación de datos: | | |
| Base: (por ejemplo, mensual, semanal, anual) | | |
| Base de referencia: (por ejemplo, en relación con las cotizaciones pagadas o declaradas o con los períodos de servicios prestados) | | |
| Definición exhaustiva de créditos sujetos a seguro por servicios prestados por las personas aseguradas inactivas: (Véase la Sección 3 del glosario de terminología técnica estándar de la OIT y definiciones técnicas para la recopilación de datos)..... | | |
| Notas: | | |
| a) El término personas aseguradas inactivas, se refiere; por lo general, a personas aseguradas inscritas que no han pagado ninguna cotización durante el año previo a la fecha de valuación. | | |
| b) Los datos proporcionados en el Cuadro 33 deberían referirse a los datos correspondientes a las personas aseguradas inactivas que figuran en el Cuadro 2. | | |

Cuadro 34. Población asegurada: nuevos ingresantes, evolución histórica

| Año | Número total anual de los nuevos ingresantes | |
|--|--|---------|
| | Hombres | Mujeres |
| 1970 | | |
| Al | | |
| año de valuación | | |
| Fuente de información: | | |
| Método de recopilación de datos: | | |
| Información exhaustiva sobre los nuevos ingresantes: (Véase la sección 3 del Glosario de terminología técnica estándar de la OIT y definiciones técnicas para la recopilación de datos.) | | |
| | | |
| | | |
| Notas: | | |
| a) En caso de población asegurada diferente por rama de prestaciones, se ha de proporcionar un cuadro separado para cada rama. | | |
| b) Se deben proporcionar los datos desagregados si la población asegurada está aún más desglosada y si se cuenta con los registros, por ejemplo, por sector económico, sector público comparado con el sector privado. | | |

Cuadro 35. Población asegurada: distribución por edad de los nuevos ingresantes durante los tres años previos a la fecha de valuación

| Edad | Nuevos ingresantes en el año anterior a la fecha de valuación | | Nuevos ingresantes en el segundo año anterior a la fecha de valuación | | Nuevos ingresantes en el tercer año anterior a la fecha de valuación | |
|-------|---|---------|---|---------|--|---------|
| | Hombres | Mujeres | Hombres | Mujeres | Hombres | Mujeres |
| 0-14 | | | | | | |
| 15-19 | | | | | | |
| 20-24 | | | | | | |
| 25-29 | | | | | | |
| 30-34 | | | | | | |
| 35-39 | | | | | | |
| 40-44 | | | | | | |
| 45-49 | | | | | | |
| 50-54 | | | | | | |
| 55-59 | | | | | | |
| 60-64 | | | | | | |
| 65-69 | | | | | | |
| 70-74 | | | | | | |
| 75+ | | | | | | |

Fuente de información:

Método de recopilación de datos:

Notas:

- a) En caso de población asegurada diferente por rama de prestaciones, se ha de proporcionar un cuadro separado para cada rama.
- b) Se deben proporcionar datos desglosados si la población asegurada está aún más desglosada y si se cuenta con registros, por ejemplo, por sector económico comparado con el sector público.

Cuadro 36. Rama de prestaciones de largo plazo: evolución histórica del número de beneficiarios y de los gastos

| Año | Vejez | | Invalidez <i>(no relacionada con el trabajo)</i> | | Sobrevivientes <i>(pensiones de vejez y orfandad por separado)</i> | | Pagos de cuantía fija <i>(por separado por rama de prestación)</i> | |
|--|---|-------|---|-------|---|-------|---|-------|
| | Número | Gasto | Número | Gasto | Número | Gasto | Número | Gasto |
| 1970 | | | | | | | | |
| a | | | | | | | | |
| Año de valuación | | | | | | | | |
| Fuente de información: | | | | | | | | |
| Método de recopilación de datos: | | | | | | | | |
| Base y unidad monetaria de los gastos en concepto de prestaciones: (por ejemplo, mensual, en dólares de los EE.UU.) | | | | | | | | |
| Definiciones exhaustivas de las pensiones y de los pagos de cuantía fija incluida la descripción de otras prestaciones que no figuran en este cuadro genérico: | | | | | | | | |
| | | | | | | | | |
| | | | | | | | | |
| Notas: | | | | | | | | |
| a) | Los datos deberían ser proporcionados para todos los tipos de prestaciones incluidos aquellos que puedan no figurar en el Cuadro 36. En especial, los pagos de cuantía fija deberían figurar por separado para cada rama de prestación, por ejemplo, los pagos de cuantía fija para los asegurados sin derecho a una pensión de vejez y los pagos de cuantía fija para los asegurados sin derecho a una pensión de invalidez. | | | | | | | |
| b) | Las pensiones de invalidez se refieren a invalidez no relacionada con el trabajo. Deberían ser desglosadas en pensiones de invalidez total o parcial, en caso de ser aplicable. | | | | | | | |
| c) | Las pensiones de sobrevivientes deberían ser suministradas por separado para las viudas, viudos, huérfanos y otros dependientes. | | | | | | | |

Cuadro 37. Rama de prestaciones de largo plazo: pensiones en curso de pago a la fecha de valuación
(por ejemplo en el mes previo a la fecha de valuación)

Cuadro 37.1. Pensiones de vejez en curso de pago a la fecha de valuación

| Edad | Hombres | | Mujeres | |
|-------|---------|-------|---------|-------|
| | Número | Gasto | Número | Gasto |
| 15 | | | | |
| a | | | | |
| 100 | | | | |
| Total | | | | |

Nota: Los datos deberían ser recopilados desde la primera edad en la que es posible comenzar a percibir una pensión de vejez.

Cuadro 37.2. Pensiones de invalidez en curso de pago a la fecha de valuación (no relacionadas con el trabajo) (pensiones de invalidez total y parcial por separado, de ser aplicable)

| Edad | Hombres | | Mujeres | |
|-------|---------|-------|---------|-------|
| | Número | Gasto | Número | Gasto |
| 15 | | | | |
| a | | | | |
| 100 | | | | |
| Total | | | | |

Cuadro 37.3. Pensiones de viudez en curso de pago a la fecha de valuación
(no relacionadas con el trabajo)

| Edad | Hombres | | Mujeres | |
|-------|---------|-------|---------|-------|
| | Número | Gasto | Número | Gasto |
| 15 | | | | |
| a | | | | |
| 100 | | | | |
| Total | | | | |

Cuadro 37.4. Pensiones de orfandad y otros dependientes en curso de pago a la fecha de valuación
(no relacionadas con el trabajo)

| Edad | Hombres | | Mujeres | |
|---|---------|-------|---------|-------|
| | Número | Gasto | Número | Gasto |
| 0 | | | | |
| a | | | | |
| 100 | | | | |
| Total | | | | |
| Fuente de información: | | | | |
| Método de recopilación de datos: | | | | |
| Base y unidad monetaria por gasto en prestaciones: | | | | |
| (por ejemplo, mensual, en dólares de los EE.UU.) | | | | |
| ¿Se pagan las prestaciones de accidentes del trabajo incluso después de que una persona haya llegado a la edad normal de jubilación o después de esta edad cuando el beneficiario comienza a percibir la pensión de jubilación? | | | | |
| | | | | |
| | | | | |
| | | | | |
| Notas: | | | | |
| a) Los datos deberían ser proporcionados para todos los tipos de prestaciones incluidos aquellos que puedan no estar incluidos en el Cuadro 36. | | | | |
| b) Las pensiones de invalidez se refieren a la invalidez no relacionada con el trabajo. Deberían ser desglosadas en pensiones de invalidez total o parcial, de ser aplicable. | | | | |
| c) Las pensiones de sobrevivientes deberían ser suministradas por separado para viudas, viudos, huérfanos y otros dependientes. | | | | |

Cuadro 38. Prestaciones de largo plazo: nuevos casos de prestaciones en los tres años anteriores a la fecha de valuación**Cuadro 38.1. Pensiones de jubilación de los hombres: nuevos casos**

| Edad | Nuevos casos en el año anterior a la fecha de valuación | | | Nuevos casos en el segundo año anterior a la fecha de valuación | | | Nuevos casos en el tercer año anterior a la fecha de valuación | | |
|---------------------------------------|---|------------------|--|---|------------------|--|--|------------------|--|
| | Número | Pensión promedio | Promedio de créditos anteriores sujetos a seguro | Número | Pensión promedio | Promedio de créditos anteriores sujetos a seguro | Número | Pensión promedio | Promedio de créditos anteriores sujetos a seguro |
| 15 a 100 Total / promedio | | | | | | | | | |

Cuadro 38.2. Pensiones de jubilación de las mujeres: nuevos casos

| Edad | Nuevos casos en el año anterior a la fecha de valuación | | | Nuevos casos en el segundo año anterior a la fecha de valuación | | | Nuevos casos en el tercer año anterior a la fecha de valuación | | |
|---------------------------------------|---|------------------|--|---|------------------|--|--|------------------|--|
| | Número | Pensión promedio | Promedio de créditos anteriores sujetos a seguro | Número | Pensión promedio | Promedio de créditos anteriores sujetos a seguro | Número | Pensión promedio | Promedio de créditos anteriores sujetos a seguro |
| 15 a 100 Total / promedio | | | | | | | | | |

Cuadro 38.3. Pensiones de invalidez de los hombres: nuevos casos (no relacionados con el trabajo) (pensiones de invalidez total o parcial por separado, de ser aplicable)

| Edad | Nuevos casos en el año anterior a la fecha de valuación | | | Nuevos casos en el segundo año anterior a la fecha de valuación | | | Nuevos casos en el tercer año anterior a la fecha de valuación | | |
|---------------------------------------|---|------------------|--|---|------------------|--|--|------------------|--|
| | Número | Pensión promedio | Promedio de créditos anteriores sujetos a seguro | Número | Pensión promedio | Promedio de créditos anteriores sujetos a seguro | Número | Pensión promedio | Promedio de créditos anteriores sujetos a seguro |
| 15 a 100 Total / promedio | | | | | | | | | |

Cuadro 38.4. Pensiones de invalidez de las mujeres: nuevos casos (no relacionados con el trabajo) (pensiones de invalidez total o parcial por separado, de ser aplicable)

| Edad | Nuevos casos en el primer año anterior a la fecha de valuación | | | Nuevos casos en el segundo año anterior a la fecha de valuación | | | Nuevos casos en el tercer año anterior a la fecha de valuación | | |
|---------------------------------------|--|------------------|--|---|------------------|--|--|------------------|--|
| | Número | Pensión promedio | Promedio de créditos anteriores sujetos a seguro | Número | Pensión promedio | Promedio de créditos anteriores sujetos a seguro | Número | Pensión promedio | Promedio de créditos anteriores sujetos a seguro |
| 15 a 100 Total / promedio | | | | | | | | | |

Cuadro 38.5. Pensiones de viudez: nuevos casos (las pensiones de viudos deberían ser presentadas por separado si existe un número significativo de las mismas)

| Edad | Nuevos casos en el año anterior a la fecha de valuación | | | Nuevos casos en el segundo año anterior a la fecha de valuación | | | Nuevos casos en el tercer año anterior a la fecha de valuación | | |
|---------------------------------------|---|------------------|--|---|------------------|--|--|------------------|--|
| | Número | Pensión promedio | Promedio de créditos anteriores sujetos a seguro | Número | Pensión promedio | Promedio de créditos anteriores sujetos a seguro | Número | Pensión promedio | Promedio de créditos anteriores sujetos a seguro |
| 15 a 100 Total / promedio | | | | | | | | | |

Cuadro 38.6. Pensiones de huérfanos y de otros dependientes: nuevos casos

| Edad | Nuevos casos en el primer año anterior a la fecha de valuación | | | Nuevos casos en el segundo año anterior a la fecha de valuación | | | Nuevos casos en el tercer año anterior a la fecha de valuación | | |
|---|--|------------------|---|---|------------------|---|--|------------------|---|
| | Número | Pensión promedio | Promedio de créditos anteriores sujetos a seguros | Número | Pensión promedio | Promedio de créditos anteriores sujetos a seguros | Número | Pensión promedio | Promedio de créditos anteriores sujetos a seguros |
| 15 a 100 Total / promedio | | | | | | | | | |
| Fuente de información: | | | | | | | | | |
| Método de recopilación de datos: | | | | | | | | | |
| Base y unidad monetaria de las pensiones promedio y de los créditos anteriores sujetos a seguro (por ejemplo, mensual en dólares de los EE.UU. y años de cotización) | | | | | | | | | |
| Nota: | | | | | | | | | |
| a) Los datos de las pensiones de jubilación deberían ser recopilados desde la primera edad en la que se puede acceder a una pensión. | | | | | | | | | |

Cuadro 39. Prestaciones de largo plazo: cuadros de las cohortes de pensionistas

Nota: Los cuadros de las cohortes de pensionistas se utilizan para el desarrollo de las hipótesis

Cuadro 39.1. Cuadro de las cohortes de pensionistas de jubilación (hombres)

| Año de nacimiento de la cohorte | 1985 | | | | | 1986 | | | | | Año de valuación | | | | |
|---------------------------------|--|-----------------|---------------------------|-----------------|---------------------------------------|--|-----------------|---------------------------|-----------------|---------------------------------------|--|-----------------|---------------------------|-----------------|---------------------------------------|
| | Núm. de pensionistas al inicio del año | Nuevos ingresos | Retiros por fallecimiento | Retiros (otros) | Núm. de pensionistas al final del año | Núm. de pensionistas al inicio del año | Nuevos ingresos | Retiros por fallecimiento | Retiros (otros) | Núm. de pensionistas al final del año | Núm. de pensionistas al inicio del año | Nuevos ingresos | Retiros por fallecimiento | Retiros (otros) | Núm. de pensionistas al final del año |
| | $A(85)$ | $+B(85)$ | $-C(85)$ | $-D(85)$ | $=E(85)$ | $=A(86)$ | $+B(86)$ | $-C(86)$ | $-D(86)$ | $=E(86)$ | $A(y)$ $=E(y-1)$ | $+B(y)$ | $-C(y)$ | $-D(y)$ | $=E(y)$ |
| 1895 | | | | | | | | | | | | | | | |
| 1896 | | | | | | | | | | | | | | | |
| 1897 | | | | | | | | | | | | | | | |
| 1898 | | | | | | | | | | | | | | | |
| 1900 | | | | | | | | | | | | | | | |
| 1901 | | | | | | | | | | | | | | | |
| X ^a | | | | | | | | | | | | | | | |

Nota: a) X es el último año de nacimiento en el cual es posible comenzar a percibir la pensión de jubilación.

Cuadro 39.2. Cuadro de las cohortes de pensionistas de jubilación (mujeres)

| Año de nacimiento de la cohorte | 1985 | | | | | 1986 | | | | | .. Año de valuación | | | | |
|---------------------------------|--|-----------------|---------------------------|-----------------|---------------------------------------|--|-----------------|---------------------------|-----------------|---------------------------------------|--|-----------------|---------------------------|-----------------|---------------------------------------|
| | Núm. de pensionistas al inicio del año | Nuevos ingresos | Retiros por fallecimiento | Retiros (otros) | Núm. de pensionistas al final del año | Núm. de pensionistas al inicio del año | Nuevos ingresos | Retiros por fallecimiento | Retiros (otros) | Núm. de pensionistas al final del año | Núm. de pensionistas al inicio del año | Nuevos ingresos | Retiros por fallecimiento | Retiros (otros) | Núm. de pensionistas al final del año |
| | A(85) | +B(85) | -C(85) | -D(85) | =E(85) | =A(86) | +B(86) | -C(86) | -D(86) | =E(86) | A(y) =E(y-1) | +B(y) | -C(y) | -D(y) | =E(y) |
| 1895 | | | | | | | | | | | | | | | |
| 1896 | | | | | | | | | | | | | | | |
| 1897 | | | | | | | | | | | | | | | |
| 1898 | | | | | | | | | | | | | | | |
| 1900 | | | | | | | | | | | | | | | |
| 1901 | | | | | | | | | | | | | | | |
| Hasta X ^a | | | | | | | | | | | | | | | |

Nota: a) X es el último año de nacimiento en el cual es posible comenzar a percibir la pensión de jubilación.

Cuadro 39.3. Cuadro de las cohortes de pensionistas de invalidez (no relacionada con el trabajo) (hombres)

| Año de nacimiento de la cohorte | 1985 | | | | | 1986 | | | | | Año de valuación | | | | |
|---------------------------------|--|-----------------|---------------------------|-----------------|---------------------------------------|--|-----------------|---------------------------|-----------------|---------------------------------------|--|-----------------|---------------------------|-----------------|---------------------------------------|
| | Núm. de pensionistas al inicio del año | Nuevos ingresos | Retiros por fallecimiento | Retiros (otros) | Núm. de pensionistas al final del año | Núm. de pensionistas al inicio del año | Nuevos ingresos | Retiros por fallecimiento | Retiros (otros) | Núm. de pensionistas al final del año | Núm. de pensionistas al inicio del año | Nuevos ingresos | Retiros por fallecimiento | Retiros (otros) | Núm. de pensionistas al final del año |
| | A(85) | +B(85) | -C(85) | -D(85) | =E(85) | =A(86) | +B(86) | -C(86) | -D(86) | =E(86) | A(y) =E(y-1) | +B(y) | -C(y) | -D(y) | =E(y) |
| 1895 | | | | | | | | | | | | | | | |
| 1896 | | | | | | | | | | | | | | | |
| 1897 | | | | | | | | | | | | | | | |
| 1898 | | | | | | | | | | | | | | | |
| 1900 | | | | | | | | | | | | | | | |
| 1901 | | | | | | | | | | | | | | | |
| Hasta el | | | | | | | | | | | | | | | |
| año de valuación | | | | | | | | | | | | | | | |

Cuadro 39.4. Cuadro de las cohortes de pensionistas de invalidez (no relacionada con el trabajo) (mujeres)

| Año de nacimiento de la cohorte | 1985 | | | | | 1986 | | | | | Año de valuación | | | | |
|----------------------------------|---|-----------------|---------------------------|-----------------|---------------------------------------|--|-----------------|---------------------------|-----------------|---------------------------------------|--|-----------------|---------------------------|-----------------|---------------------------------------|
| | Núm. de pensionistas al inicio del año | Nuevos ingresos | Retiros por fallecimiento | Retiros (otros) | Núm. de pensionistas al final del año | Núm. de pensionistas al inicio del año | Nuevos ingresos | Retiros por fallecimiento | Retiros (otros) | Núm. de pensionistas al final del año | Núm. de pensionistas al inicio del año | Nuevos ingresos | Retiros por fallecimiento | Retiros (otros) | Núm. De pensionistas al final del año |
| | A(85) | +B(85) | -C(85) | -D(85) | =E(85) | =A(86) | +B(86) | -C(86) | -D(86) | =E(86) | A(y) =E(y-1) | +B(y) | -C(y) | -D(y) | =E(y) |
| 1895 | | | | | | | | | | | | | | | |
| 1896 | | | | | | | | | | | | | | | |
| 1897 | | | | | | | | | | | | | | | |
| 1898 | | | | | | | | | | | | | | | |
| 1900 | | | | | | | | | | | | | | | |
| 1901 | | | | | | | | | | | | | | | |
| Hasta el año de valuación | | | | | | | | | | | | | | | |
| Fuente de información: | | | | | | | | | | | | | | | |
| Método de recopilación de datos: | | | | | | | | | | | | | | | |
| Notas: | | | | | | | | | | | | | | | |
| a) | El cuadro de las cohortes de pensionistas se utiliza para obtener las tasas de mortalidad, invalidez y de otras incidencias en las proyecciones futuras. Sin embargo, un análisis preliminar de la evolución histórica observada deberá determinar si es suficientemente fiable como base para esas proyecciones futuras. A cada cohorte le corresponde un mismo año de nacimiento y los datos correspondientes han de ser suministrados para cada uno de los años de observación desde 1985 hasta el año de valuación, o hasta el último para el que se dispone de información. | | | | | | | | | | | | | | |
| b) | A(y): Número de pensionistas al inicio del año de observación "y". B(y): Número de ingresos durante el año de observación "y", es decir, número de nuevos pensionistas. C(y): Número de retiros como resultado de fallecimiento durante el año de observación "y", es decir número de pensionistas fallecidos. D(y): Número de retiros (no fallecimientos) durante el año de observación "y", es decir, número de pensionistas que dejaron de percibir prestaciones debido a rehabilitación, etc. E(y): Número de pensionistas a finales del año de observación "y", es decir, número de pensionistas que continúan percibiendo prestaciones. | | | | | | | | | | | | | | |
| | $E(y) = A(y) + B(y) - C(y) - D(y)$ | | | | | | | | | | | | | | |
| | $A(y+1) = E(y)$ | | | | | | | | | | | | | | |

Cuadro 40. Rama de accidentes del trabajo: número de beneficiarios y gastos, evolución histórica

| Año | Accidentes del trabajo, pensión de invalidez total | | Accidentes del trabajo, pensión de invalidez parcial | | Accidentes del trabajo, pensión de sobrevivientes <i>(pensiones de viudedad y de orfandad por separado)</i> | | Pagos de cuantía fija por accidentes del trabajo | |
|--|--|-------|--|-------|--|-------|--|-------|
| | Número | Gasto | Número | Gasto | Número | Gasto | Número | Gasto |
| 1970 | | | | | | | | |
| a | | | | | | | | |
| Año de valuación | | | | | | | | |
| Fuente de información: | | | | | | | | |
| Método de recopilación de datos: | | | | | | | | |
| Base y unidad monetaria de las prestaciones: | (por ejemplo, mensual, en dólares de los EE.UU.) | | | | | | | |
| Definición exhaustiva de «pensión» y «pagos de cuantía fija», incluida la descripción de otras prestaciones que no figuran en este cuadro genérico | | | | | | | | |
| Notas: | | | | | | | | |
| a) | La información debería ser proporcionada para todos los tipos de prestaciones, incluidas aquellas que no figuran en el Cuadro 40. | | | | | | | |
| b) | Las pensiones de invalidez se refieren a la discapacidad relacionada con el trabajo. Deberían ser desglosadas entre invalidez total o parcial, de ser aplicable. | | | | | | | |
| c) | Las pensiones de sobrevivientes deberían ser suministradas por separado para viudas, viudos, huérfanos y otros dependientes. | | | | | | | |

Cuadro 41. Rama de prestaciones de accidentes del trabajo: pensiones en curso de pago a la fecha de la valuación (por ejemplo, en el mes previo a la fecha de valuación)

Cuadro 41.1. Pensión de invalidez total por accidentes del trabajo en curso de pago a la fecha de valuación

| Edad | Hombres | | Mujeres | |
|-------|---------|-------|---------|-------|
| | Número | Gasto | Número | Gasto |
| 15 | | | | |
| a | | | | |
| 100 | | | | |
| Total | | | | |

Cuadro 41.2. Pensiones de invalidez parcial por accidentes del trabajo en curso de pago en la fecha de valuación

| Edad | Hombres | | Mujeres | |
|-------|---------|-------|---------|-------|
| | Número | Gasto | Número | Gasto |
| 15 | | | | |
| a | | | | |
| 100 | | | | |
| Total | | | | |

Cuadro 41.3. Pensiones de viudedad (viudo o viuda) por accidente del trabajo en curso de pago en la fecha de valuación

| Edad | Hombres | | Mujeres | |
|-------|---------|-------|---------|-------|
| | Número | Gasto | Número | Gasto |
| 15 | | | | |
| a | | | | |
| 100 | | | | |
| Total | | | | |

Cuadro 41.4. Pensiones de huérfanos o de otros dependientes por accidentes del trabajo en curso de pago en la fecha de valuación

| Edad | Hombres | | Mujeres | |
|-------|---------|-------|---------|-------|
| | Número | Gasto | Número | Gasto |
| 0 | | | | |
| a | | | | |
| 100 | | | | |
| Total | | | | |

Fuente de información:

Método de recopilación de datos:

Base y unidad monetaria para los gastos en prestaciones:
(por ejemplo mensual en dólares de los EE. UU.)

Notas:

- La información debería ser proporcionada para todos los tipos de prestaciones incluidas aquellas que no figuran en el Cuadro 41.
- Las pensiones de invalidez se refieren a la invalidez no resultante de un accidente del trabajo. Deberían ser desglosadas entre invalidez total y parcial, de ser aplicable.
- Las pensiones de sobrevivientes han de ser presentadas por separado por viudas, viudos, huérfanos y otros dependientes.

Cuadro 42. Rama de prestaciones de accidentes del trabajo: nuevos casos de prestaciones en los tres años anteriores a la fecha de valuación

Cuadro 42.1. Pensiones de invalidez total por accidentes del trabajo de los hombres: nuevos casos de otorgamiento de pensiones

| Edad | Nuevos casos en el año anterior a la fecha de valuación | | | Nuevos casos en el segundo año anterior a la fecha de valuación | | | Nuevos casos en el tercer año anterior a la fecha de valuación | | |
|---------------------------------------|---|------------------|--|---|------------------|--|--|------------------|--|
| | Número | Pensión promedio | Promedio de créditos anteriores sujetos a seguro | Número | Pensión promedio | Promedio de créditos anteriores sujetos a seguro | Número | Pensión promedio | Promedio de créditos anteriores sujetos a seguro |
| 15 a 100 Total / promedio | | | | | | | | | |

Cuadro 42.2. Pensiones de invalidez total por accidentes del trabajo de las mujeres: nuevos casos de otorgamiento de pensiones

| Edad | Nuevos casos en el año anterior a la fecha de valuación | | | Nuevos casos en el segundo año anteriores a la fecha de valuación | | | Nuevos casos en el tercer año anterior a la fecha de valuación | | |
|---------------------------------------|---|------------------|--|---|------------------|--|--|------------------|--|
| | Número | Pensión promedio | Promedio de créditos anteriores sujetos a seguro | Número | Pensión promedio | Promedio de créditos anteriores sujetos a seguro | Número | Pensión promedio | Promedio de créditos anteriores sujetos a seguro |
| 15 a 100 Total / promedio | | | | | | | | | |

Nota: Los datos deberían ser recopilados hasta la última edad en que es posible comenzar a percibir la pensión por accidente del trabajo.

Cuadro 42.3. Pensiones de invalidez parcial por accidentes del trabajo de los hombres: nuevos casos de otorgamiento de pensiones

| Edad | Número de nuevos casos en el año anterior a la fecha de valuación por grado de incapacidad | | | | | Número de nuevos casos en el segundo año anterior a la fecha de valuación por grado de incapacidad | | | | | Número de nuevos casos en el tercer año anterior a la fecha de valuación por grado de incapacidad | | | | |
|---------------------|--|-----|-----|-----|-----|--|-----|-----|-----|-----|---|-----|-----|-----|-----|
| | 0% | 21% | 41% | 61% | 81% | 0% | 21% | 41% | 61% | 81% | 0% | 21% | 41% | 61% | 81% |
| | - | - | - | - | - | - | - | - | - | - | - | - | - | - | - |
| | 20% | 40% | 60% | 80% | 99% | 20% | 40% | 60% | 80% | 99% | 20% | 40% | 60% | 80% | 99% |
| 15 a 100 | | | | | | | | | | | | | | | |
| Total / promedio | | | | | | | | | | | | | | | |

Cuadro 42.4. Pensiones de invalidez parcial por accidentes del trabajo de las mujeres: nuevos casos de otorgamiento de pensiones

| Edad | Número de nuevos casos en el año anterior a la fecha de valuación por grado de incapacidad | | | | | Número de nuevos casos en el segundo año anterior a la fecha de valuación por grado de incapacidad | | | | | Número de nuevos casos en el tercer año anterior a la fecha de valuación por grado de incapacidad | | | | |
|---------------------|--|-----|-----|-----|-----|--|-----|-----|-----|-----|---|-----|-----|-----|-----|
| | 0% | 21% | 41% | 61% | 81% | 0% | 21% | 41% | 61% | 81% | 0% | 21% | 41% | 61% | 81% |
| | - | - | - | - | - | - | - | - | - | - | - | - | - | - | - |
| | 20% | 40% | 60% | 80% | 99% | 20% | 40% | 60% | 80% | 99% | 20% | 40% | 60% | 80% | 99% |
| 15 a 100 | | | | | | | | | | | | | | | |
| Total / promedio | | | | | | | | | | | | | | | |

Cuadro 42.5. Pensiones de viudez por accidentes del trabajo: nuevos casos de otorgamiento de pensiones

| Edad | Número de nuevos casos en el año anterior a la fecha de valuación | | | Número de nuevos casos en el segundo año anterior a la fecha de valuación | | | Número de nuevos casos en el tercer año anterior a la fecha de valuación | | |
|---------------------------------------|---|------------------|--|---|------------------|--|--|------------------|--|
| | Número | Pensión promedio | Promedio de créditos anteriores sujetos a seguro | Número | Pensión promedio | Promedio de créditos anteriores sujetos a seguro | Número | Pensión promedio | Promedio de créditos anteriores sujetos a seguro |
| 15 a 100 Total / promedio | | | | | | | | | |

Cuadro 42.6. Pensiones de huérfanos y de otros dependientes por accidentes del trabajo de las mujeres: nuevos casos de otorgamiento de pensiones

| Edad | Número de nuevos casos en el año anterior a la fecha de valuación | | | Número de nuevos casos en el segundo año anterior a la fecha de valuación | | | Número de nuevos casos en el tercer año anterior a la fecha de valuación | | |
|---|---|------------------|--|---|------------------|--|--|------------------|--|
| | Número | Pensión promedio | Promedio de créditos anteriores sujetos a seguro | Número | Pensión promedio | Promedio de créditos anteriores sujetos a seguro | Número | Pensión promedio | Promedio de créditos anteriores sujetos a seguro |
| 0 a 100 Total / promedio | | | | | | | | | |
| Fuente de información: | | | | | | | | | |
| Método de recopilación de datos: | | | | | | | | | |
| Base y unidad monetaria para las pensiones promedio y para los créditos anteriores sujetos a seguro: | | | | | | | | | |
| (por ejemplo, mensual, dólares de los EE.UU. y años de cotización) | | | | | | | | | |
| ¿Las pensiones originadas por accidentes del trabajo, son pagaderas incluso después de que la persona haya llegado a la edad normal de jubilación o después de esta edad cuando el beneficiario comienza a percibir la pensión de jubilación? | | | | | | | | | |

Cuadro 43. Rama de prestaciones de accidentes del trabajo: cuadros de las cohortes de pensionistas
(Nota: Los cuadros de las cohortes de pensionistas se utilizan para la elaboración de hipótesis)

Cuadro 43.1 Cuadro de las cohortes de pensionistas de invalidez (total y parcial) por accidentes del trabajo (hombres)

| Año de nacimiento de la cohorte | 1985 | | | | | 1986 | | | | | .. Año de valuación | | | | |
|---------------------------------|--|-----------------|---------------------------|-----------------|---------------------------------------|--|-----------------|---------------------------|-----------------|---------------------------------------|--|-----------------|---------------------------|-----------------|---------------------------------------|
| | Núm. de pensionistas al inicio del año | Nuevos ingresos | Retiros por fallecimiento | Retiros (otros) | Núm. de pensionistas al final del año | Núm. de pensionistas al inicio del año | Nuevos ingresos | Retiros por fallecimiento | Retiros (otros) | Núm. de pensionistas al final del año | Núm. de pensionistas al inicio del año | Nuevos ingresos | Retiros por fallecimiento | Retiros (otros) | Núm. de pensionistas al final del año |
| | A(85) | +B(85) | -C(85) | -D(85) | =E(85) | =A(86) | +B(86) | -C(86) | -D(86) | =E(86) | A(y) =E(y-1) | +B(y) | -C(y) | -D(y) | =E(y) |
| 1895 | | | | | | | | | | | | | | | |
| 1896 | | | | | | | | | | | | | | | |
| 1897 | | | | | | | | | | | | | | | |
| 1898 | | | | | | | | | | | | | | | |
| 1900 | | | | | | | | | | | | | | | |
| 1901 | | | | | | | | | | | | | | | |
| Hasta el año de valuación | | | | | | | | | | | | | | | |

Cuadro 43.2. Cuadro de las cohortes de pensionistas de invalidez (total y parcial) por accidentes del trabajo (mujeres)

| Año de nacimiento de la cohorte | 1985 | | | | | 1986 | | | | | Año de valuación | | | | |
|--|--|-----------------|---------------------------|-----------------|---------------------------------------|--|-----------------|---------------------------|-----------------|---------------------------------------|--|-----------------|---------------------------|-----------------|---------------------------------------|
| | Núm. de pensionistas al inicio del año | Nuevos ingresos | Retiros por fallecimiento | Retiros (otros) | Núm. de pensionistas al final del año | Núm. de pensionistas al inicio del año | Nuevos ingresos | Retiros por fallecimiento | Retiros (otros) | Núm. de pensionistas al final del año | Núm. de pensionistas al inicio del año | Nuevos ingresos | Retiros por fallecimiento | Retiros (otros) | Núm. de pensionistas al final del año |
| | A(85) | +B(85) | -C(85) | -D(85) | =E(85) | =A(86) | +B(86) | -C(86) | -D(86) | =E(86) | A(y) =E(y-1) | +B(y) | -C(y) | -D(y) | =E(y) |
| 1895 | | | | | | | | | | | | | | | |
| 1896 | | | | | | | | | | | | | | | |
| 1897 | | | | | | | | | | | | | | | |
| 1898 | | | | | | | | | | | | | | | |
| 1900 | | | | | | | | | | | | | | | |
| 1901 | | | | | | | | | | | | | | | |
| Hasta el | | | | | | | | | | | | | | | |
| año de valuación | | | | | | | | | | | | | | | |
| Fuente de información: | | | | | | | | | | | | | | | |
| Método de recopilación de datos: | | | | | | | | | | | | | | | |
| Notas: | | | | | | | | | | | | | | | |
| a) El cuadro de la cohorte de pensionistas se utiliza para obtener las tasas de mortalidad, invalidez y de otras incidencias en las proyecciones futuras. Sin embargo, un análisis preliminar de la evolución histórica observada deberá determinar si ésta es suficientemente fiable como base para estas proyecciones futuras. A cada cohorte le corresponde un mismo año de nacimiento y los datos correspondientes han de ser suministrados para cada uno de los años de observación desde 1985 hasta el año de valuación, o el último para el que se dispone de información. | | | | | | | | | | | | | | | |
| A(y): Número de pensionistas al inicio del año de observación "y". B(y): Número de ingresos durante el año de observación "y", es decir, número de nuevos pensionistas. C(y): Número de retiros como resultado de fallecimiento durante el año de observación "y", es decir número de pensionistas fallecidos. D(y): Número de retiros por otros motivos (no fallecimiento) durante el año de observación "y", es decir, número de pensionistas que dejaron de percibir prestaciones debido a rehabilitación, etc. E(y): Número de pensionistas a finales del año de observación "y", es decir, número de pensionistas que continúan percibiendo prestaciones. | | | | | | | | | | | | | | | |
| $E(y) = A(y) + B(y) - C(y) - D(y)$ | | | | | | | | | | | | | | | |
| $A(y+1) = E(y)$ | | | | | | | | | | | | | | | |

Cuadro 44. Rama de prestaciones de accidentes del trabajo: asistencia médica, número de casos y costo total, evolución histórica

| Edad | Casos médicos en el año anterior a la fecha de valuación | | | | Casos médicos en el segundo año anterior a la fecha de valuación | | | | Casos médicos en el tercer año anterior a la fecha de valuación | | | |
|-----------------------------------|--|-------------------|-------------------------|-------------------|--|-------------------|-------------------------|-------------------|---|-------------------|-------------------------|-------------------|
| | Hombres | | Mujeres | | Hombres | | Mujeres | | Hombres | | Mujeres | |
| | Número de casos médicos | Costo anual total | Número de casos médicos | Costo anual total | Número de casos médicos | Costo anual total | Número de casos médicos | Costo anual total | Número de casos médicos | Costo anual total | Número de casos médicos | Costo anual total |
| 15 | | | | | | | | | | | | |
| a | | | | | | | | | | | | |
| 100 | | | | | | | | | | | | |
| Total | | | | | | | | | | | | |
| Fuente de información: | | | | | | | | | | | | |
| Método de recopilación de datos: | | | | | | | | | | | | |
| Unidad monetaria del costo total: | | | | | | | | | | | | |

Cuadro 45. Rama de prestaciones de accidentes del trabajo: asistencia de rehabilitación, número de casos y costo total, evolución histórica (incluidas prótesis)

| Edad | Casos de rehabilitación en el año anterior a la fecha de valuación | | | | Casos de rehabilitación en el segundo año anterior a la fecha de valuación | | | | Casos de rehabilitación en el tercer año anterior a la fecha de valuación | | | |
|---|--|-------------------|-----------------------------------|-------------------|--|-------------------|-----------------------------------|-------------------|---|-------------------|-----------------------------------|-------------------|
| | Hombres | | Mujeres | | Hombres | | Mujeres | | Hombres | | Mujeres | |
| | Número de casos de rehabilitación | Costo anual total | Número de casos de rehabilitación | Costo anual total | Número de casos de rehabilitación | Costo anual total | Número de casos de rehabilitación | Costo anual total | Número de casos de rehabilitación | Costo anual total | Número de casos de rehabilitación | Costo anual total |
| 15 | | | | | | | | | | | | |
| a | | | | | | | | | | | | |
| 100 | | | | | | | | | | | | |
| Total | | | | | | | | | | | | |
| Fuente de información: | | | | | | | | | | | | |
| Método de recopilación de datos: | | | | | | | | | | | | |
| Unidad monetaria del costo total: | | | | | | | | | | | | |

Cuadro 46. Asistencia médica**Cuadro 46.1. Infraestructura de la asistencia médica nacional**

(Los siguientes datos han de ser presentados por separado para la infraestructura pública y privada. La infraestructura pública puede ser aún más desagregada en categorías correspondientes al Ministerio de Salud (MS) e infraestructuras distintas de las del Ministerio de Salud)

Número de hospitales
Número de camas hospitalarias
Número de clínicas ambulatorias/centros de salud
Número de médicos empleados
Número de otro personal de salud

Cuadro 46.2. Régimen público de asistencia médica (Gastos del Ministerio de Salud)

Cuentas

Cuentas completas del Ministerio de Salud (MS)
Presupuesto del MS para el primer año de proyección
Ingresos de las instalaciones públicas en concepto de copago de los pacientes
Transferencias de otros regímenes
Otros gastos del Ministerio de Salud

Gastos de funcionamiento y utilización

Gastos de atención ambulatoria
 Gastos de personal
 Gastos no relacionados con el personal
Número total de casos de atención ambulatoria
Número de casos per cápita por sexo (grupo activo y más joven, y del grupo en edad de jubilación)
Gastos en atención hospitalaria
 Gastos de personal
 Gastos no relacionados con el personal
Número total de días de atención hospitalaria
Número de días de hospitalización per cápita por sexo (grupo activo y más joven, y del grupo en edad de jubilación)
Gastos de atención odontológica
 Gastos de personal
 Gastos no relacionados con el personal
Número total de casos de atención odontológica
Número de casos per cápita por sexo
Gastos farmacéuticos
Número total de recetas médicas
Número de recetas médicas per cápita por sexo
Otros gastos en prestaciones

Cuadro 46.3. Otros regímenes públicos (regímenes para los militares, etc.) (cambiando lo que haya que cambiar, la misma distribución que la anterior)

Cuentas

Estados de los ingresos y gastos, balance

Reservas iniciales

Líneas de gastos

Gastos de atención ambulatoria

Número total de casos de atención ambulatoria

Número de casos per cápita por sexo (grupo activo y más jóvenes, y del grupo en edad de jubilación)

Gastos de atención hospitalaria

Gastos de atención hospitalaria

Número total de días de estancia hospitalaria

Número de días de hospitalización per cápita por sexo (grupo activo y más jóvenes, y del grupo en edad de jubilación)

Gastos en atención odontológica

Número total de casos de atención odontológica

Número de casos per cápita por sexo

Gastos farmacéuticos

Número total de recetas médicas

Número de recetas médicas per cápita por sexo

Otros gastos en prestaciones

Gastos administrativos

Transferencias a otros regímenes

Transferencias a las reservas

Líneas de ingresos

Número de cotizantes al régimen

Promedio de los ingresos sujetos a seguro por cotizante por régimen por edad y sexo

Número de cónyuges e hijos dependientes por cotizante por edad, por sexo y por régimen

Otros ingresos

Copagos

Ingresos por las inversiones

Subsidios públicos

Cuadro 46.4. Seguro de salud privado, proporcionado por instituciones caritativas, regímenes organizados por los empleadores y otras estructuras privadas

Con excepción de la columna de ingresos, el mismo desglose (de ser aplicable) que para el seguro social

Cuadro 47. Presupuesto nacional de asistencia médica

| | Servicio nacional de salud o régimen público de asistencia médica | Régimen de seguro social | Regímenes públicos especiales (fuerzas armadas, etc.) | Seguros privados | Regímenes de asistencia médica organizados por los empleadores | Instituciones de caridad | Otras estructuras privadas | Total |
|---------------------------------------|---|--------------------------|---|------------------|--|--------------------------|----------------------------|-------|
| Gastos | | | | | | | | |
| Gastos en prestaciones | | | | | | | | |
| | Atención ambulatoria | | | | | | | |
| | Atención hospitalaria | | | | | | | |
| | Atención odontológica | | | | | | | |
| | Productos farmacéuticos | | | | | | | |
| | Atención diversa | | | | | | | |
| Gastos administrativos | | | | | | | | |
| Transferencias a las reservas | | | | | | | | |
| Transferencias a otros regímenes | | | | | | | | |
| Gasto total | | | | | | | | |
| Ingresos | | | | | | | | |
| Ingresos de los impuestos generales | | | | | | | | |
| | Incluidos subsidios | | | | | | | |
| Ingresos de los impuestos asignados | | | | | | | | |
| Ingresos de la seguridad social | | | | | | | | |
| | Cotizaciones de los empleadores | | | | | | | |
| | Cotizaciones de los trabajadores | | | | | | | |
| Ingresos atribuidos a los empleadores | | | | | | | | |
| Transferencias de las reservas | | | | | | | | |
| Transferencias de otros regímenes | | | | | | | | |
| Gastos de bolsillo privados | | | | | | | | |
| | Incluidos los copagos | | | | | | | |
| Balance | | | | | | | | |
| Reservas al final del año | | | | | | | | |

Cuadro 48. Marco legal del régimen (para todos los regímenes vigentes)

- 1 Cobertura personal**
 - 1.1. Grupos de la población/instituciones que financian el régimen
 - 1.2. Grupos de la población con derecho a prestaciones en virtud de los regímenes
 - 1.2.1. Grupos de población cubiertos sin obligaciones financieras (niños, familiares dependientes, etc.)
 - 2. Prestaciones proporcionadas**
 - 2.1. Tipo y alcance de las prestaciones otorgadas a las personas cubiertas
 - 2.2. Condiciones de elegibilidad (para cada tipo de prestaciones)
 - 3. Modelo de prestación de servicios y de pago a los proveedores**
 - 3.1. Tipo de proveedores participantes y relaciones con los mismos (médicos, hospital, etc., bajo contratos globales, instalaciones de propiedad o utilizadas por las instituciones que las financian, etc.)
 - 3.2. Pago a los proveedores (honorarios por servicio, pago por acto médico, presupuesto, etc.)
 - 4. Disposiciones financieras**
 - 4.1. Método general y fuentes de financiación (cotizaciones, impuestos generales, impuestos asignados)
 - 4.2. Equilibrio actuarial (definición del nivel de reservas a ser mantenidas durante un período determinado)
 - 4.3. Determinación de la tasa de cotización o de impuesto, de ser aplicable
-

Cuadro 49. Rama de prestaciones de corto plazo: prestaciones de enfermedad otorgadas, evolución histórica

| Edad | Número de nuevas prestaciones de enfermedad otorgadas en el año anterior a la fecha de valuación | | Número de nuevas prestaciones de enfermedad otorgadas en el segundo año anterior a la fecha de valuación | | Número de nuevas prestaciones de enfermedad otorgadas en el tercer año anterior a la fecha de valuación | |
|--|--|---------|--|---------|---|---------|
| | Hombres | Mujeres | Hombres | Mujeres | Hombres | Mujeres |
| 15 | | | | | | |
| a | | | | | | |
| 100 | | | | | | |
| Total | | | | | | |
| Fuente de información: | | | | | | |
| Método de recopilación de datos: | | | | | | |

Cuadro 50. Rama de prestaciones de corto plazo: duración promedio de las prestaciones de enfermedad, evolución histórica

Cuadro 50.1. Duración promedio de las prestaciones de enfermedad (hombres)

| Edad | Año anterior a la fecha de valuación | | | Segundo año anterior a la fecha de valuación | | | Tercer año anterior a la fecha de valuación | | |
|-------|--|---|---|--|---|---|--|---|---|
| | Núm. de casos cerrados de prestaciones de enfermedad | Núm. total de días de prestaciones respecto de los casos cerrados | Duración promedio de las prestaciones de enfermedad | Núm. de casos cerrados de prestaciones de enfermedad | Núm. total de días de prestaciones respecto de los casos cerrados | Duración promedio de las prestaciones de enfermedad | Núm. de casos cerrados de prestaciones de enfermedad | Núm. total de días de prestaciones respecto de los casos cerrados | Duración promedio de las prestaciones de enfermedad |
| | (a) | (b) | (b) / (a) | (c) | (d) | (d) / (c) | (e) | (f) | (f) / (e) |
| 15 | | | | | | | | | |
| to | | | | | | | | | |
| 100 | | | | | | | | | |
| Total | | | | | | | | | |

Nota: El número de casos cerrados de prestaciones de enfermedad podrían también ser recopilados de conformidad con el número de días de enfermedad.

Cuadro 50.2. Duración promedio de las prestaciones de enfermedad (mujeres)

| Edad | Año anterior a la fecha de valuación | | | Segundo año anterior a la fecha de valuación | | | Tercer año anterior a la fecha de valuación | | |
|--|--|---|---|--|---|---|--|---|---|
| | Núm. de casos cerrados de prestaciones de enfermedad | Núm. total de días de prestaciones respecto de los casos cerrados | Duración promedio de las prestaciones de enfermedad | Núm. de casos cerrados de prestaciones de enfermedad | Núm. total de días de prestaciones respecto de los casos cerrados | Duración promedio de las prestaciones de enfermedad | Núm. de casos cerrados de prestaciones de enfermedad | Núm. total de días de prestaciones respecto de los casos cerrados | Duración promedio de las prestaciones de enfermedad |
| | (a) | (b) | (b) / (a) | (c) | (d) | (d) / (c) | (e) | (f) | (f) / (e) |
| 15 | | | | | | | | | |
| a | | | | | | | | | |
| 100 | | | | | | | | | |
| Total | | | | | | | | | |
| Fuente de información: | | | | | | | | | |
| Método de recopilación de datos: | | | | | | | | | |
| Nota: El número de casos cerrados de prestaciones de enfermedad podrían también ser recopilados según el número de días de enfermedad. | | | | | | | | | |

Cuadro 51. Rama de prestaciones de corto plazo: prestaciones de maternidad otorgadas, evolución histórica

| Edad | Número de nuevas prestaciones de maternidad otorgadas en el año anterior a la fecha de valuación | | Número de nuevas prestaciones de maternidad otorgadas en el segundo anterior año a la fecha de valuación | | Número de nuevas prestaciones de maternidad otorgadas en el tercer año anterior a la fecha de valuación | |
|--|--|---------|--|---------|---|---------|
| | Hombres | Mujeres | Hombres | Mujeres | Hombres | Mujeres |
| 15 | | | | | | |
| a | | | | | | |
| 100 | | | | | | |
| Total | | | | | | |
| Fuente de información: | | | | | | |
| Método de recopilación de datos: | | | | | | |

Cuadro 52. Rama de prestaciones de corto plazo: duración promedio de las prestaciones de maternidad, evolución histórica

| Edad | Año anterior a la fecha de valuación | | | Segundo año anterior a la fecha de valuación | | | Tercer año anterior a la fecha de valuación | | |
|------|--|---|---|--|---|---|--|---|---|
| | Número de casos cerrados de prestaciones de maternidad | Número total de días de prestaciones respecto de los casos cerrados | Duración promedio de las prestaciones de maternidad | Número de casos cerrados de prestaciones de maternidad | Número total de días de prestaciones respecto de los casos cerrados | Duración promedio de las prestaciones de maternidad | Número de casos cerrados de prestaciones de maternidad | Número total de días de prestaciones respecto de los casos cerrados | Duración promedio de las prestaciones de maternidad |
| | (a) | (b) | (b) / (a) | (c) | (d) | (d) / (c) | (e) | (f) | (f) / (e) |

15

a

100

Total

Fuente de información:

Método de recopilación de datos:

Nota: El número de casos cerrados de prestaciones de maternidad podría también ser recopilado de conformidad con el número de días de licencia de maternidad.

Cuadro 53. Rama de prestaciones de corto plazo: prestaciones para gastos de sepelio, evolución histórica

| Edad | Número de prestaciones para gastos de sepelio otorgadas en el año anterior a la fecha de valuación | | | Número de prestaciones para gastos de sepelio otorgadas en el segundo año anterior a la fecha de valuación | | | Número de prestaciones para gastos de sepelio otorgadas en el tercer año anterior a la fecha de valuación | | |
|--|--|---------|-------|--|---------|-------|---|---------|-------|
| | Hombres | Mujeres | Total | Hombres | Mujeres | Total | Hombres | Mujeres | Total |
| 0 | | | | | | | | | |
| a | | | | | | | | | |
| 100 | | | | | | | | | |
| Total | | | | | | | | | |
| Fuente de información: | | | | | | | | | |
| Método de recopilación de datos: | | | | | | | | | |

Cuadro 54. Prestaciones de desempleo: número de beneficiarios por sexo y grupos de edad

| Edad | Número de beneficiarios en el año anterior a la fecha de valoración | | | Número de beneficiarios en el segundo año anterior a la fecha de valoración | | | Número de beneficiarios en el tercer año anterior a la fecha de valoración | | |
|--|---|---------|-------|---|---------|-------|--|---------|-------|
| | Hombres | Mujeres | Total | Hombres | Mujeres | Total | Hombres | Mujeres | Total |
| 15 | | | | | | | | | |
| a | | | | | | | | | |
| 100 | | | | | | | | | |
| Total | | | | | | | | | |
| Fuente de información: | | | | | | | | | |
| Método de recopilación de datos: | | | | | | | | | |
| Nota: El número de casos de desempleo podría también ser recopilado según la duración de la prestación de desempleo. | | | | | | | | | |

Cuadro 55. Prestaciones de desempleo: prestación promedio por sexo y grupos de edad

| Edad | Prestación promedio otorgada en el año anterior a la fecha de valuación | | | Prestación promedio otorgada en el segundo año anterior a la fecha de valuación | | | Prestación promedio otorgada en el tercer año anterior a la fecha de valuación | | |
|--|---|---------|-------|---|---------|-------|--|---------|-------|
| | Hombres | Mujeres | Total | Hombres | Mujeres | Total | Hombres | Mujeres | Total |
| 15 | | | | | | | | | |
| a | | | | | | | | | |
| 100 | | | | | | | | | |
| Total | | | | | | | | | |
| Fuente de información: | | | | | | | | | |
| Método de recopilación de datos: | | | | | | | | | |

Cuadro 56. Prestaciones de desempleo: pago de cesantía por sexo y grupos de edad

| Edad | Pago de cesantía en el año anterior a la fecha de valuación | | | Pago de cesantía en el segundo año anterior a la fecha de valuación | | | Pago de cesantía en el tercer año anterior a la fecha de valuación | | |
|--|---|---------|-------|---|---------|-------|--|---------|-------|
| | Hombres | Mujeres | Total | Hombres | Mujeres | Total | Hombres | Mujeres | Total |
| 0 | | | | | | | | | |
| a | | | | | | | | | |
| 100 | | | | | | | | | |
| Total | | | | | | | | | |
| Fuente de información: | | | | | | | | | |
| Método de recopilación de datos: | | | | | | | | | |

Cuadro 57. Prestaciones de desempleo: pago de cesantía per cápita por sectores económicos

Sector económico _____

| Edad | Pago de cesantía en el año anterior a la fecha de valuación | | | Pago de cesantía en el segundo año anterior a la fecha de valuación | | | Pago de cesantía en el tercer año anterior a la fecha de valuación | | |
|---|---|---------|-------|---|---------|-------|--|---------|-------|
| | Hombres | Mujeres | Total | Hombres | Mujeres | Total | Hombres | Mujeres | Total |
| 15 | | | | | | | | | |
| a | | | | | | | | | |
| 100 | | | | | | | | | |
| Total | | | | | | | | | |
| Fuente de información: | | | | | | | | | |
| Método de recopilación de datos: | | | | | | | | | |
| Nota: Este cuadro debe ser llenado para cada sector económico por separado. | | | | | | | | | |

Cuadro 58. Prestaciones familiares

1. Prestación promedio por caso por edad y sexo del asegurado
 2. Número de casos de prestaciones por edad y sexo del asegurado
 3. Número de casos de licencia parental por edad y sexo del asegurado.
-

Cuadro 59. Estadísticas familiares: proporción de asegurados y pensionistas casados**Cuadro 59.1. Proporción de asegurados y pensionistas casados (hombres)**

| Edad | Número de asegurados y pensionistas casados (hombres) <i>(incluidos sólo aquellos cuyos cónyuges tendrían derecho a prestaciones de sobrevivientes)</i> | Número total de asegurados y pensionistas (hombres) | Proporción de asegurados y pensionistas casados (hombres) |
|------------------|--|---|---|
| 15 | (a) | (b) | (a) / (b) * 100 |
| a | | | |
| 99 | | | |
| Total / promedio | | | |

Cuadro 59.2. Proporción de asegurados y pensionistas casados (mujeres)

| Edad | Número de asegurados y pensionistas casados (mujeres) <i>(incluidas sólo aquellas cuyos cónyuges tendrían derecho a prestaciones de sobrevivientes)</i> | Número total de asegurados y pensionistas (mujeres) | Proporción de asegurados y pensionistas casados (mujeres) |
|------------------|--|---|---|
| 15 | (c) | (d) | (c) / (d) * 100 |
| a | | | |
| 99 | | | |
| Total / promedio | | | |

Fuente de información:

Método de recopilación de datos:

Nota: El número de asegurados hombres casados debería incluir sólo a quienes tienen cónyuges que tendrían derecho a la prestación de viudez en caso de fallecimiento del asegurado. Esto es pertinente para los regímenes que restringen sus prestaciones de vejez sólo en base a criterios de edad, matrimonio y otro tipo de dependencia.

Cuadro 60. Estadísticas familiares: diferencias de las edades promedio de los cónyuges**Cuadro 60.1. Asegurados y pensionistas casados (hombres) por grupo de edad del cónyuge mujer**

| Grupo de edad de los asegurados o pensionistas (hombres) | Número de cónyuges mujeres por grupo de edad | | | | | | | | | | | | | | Número total de cónyuges mujeres | Edad promedio de cónyuges mujeres | |
|--|--|-------|-------|-------|-------|-------|-------|-------|-------|-------|-------|-------|-------|------|----------------------------------|-----------------------------------|--|
| | 0-14 | 15-19 | 20-24 | 25-29 | 30-34 | 35-39 | 40-44 | 45-49 | 50-54 | 55-59 | 60-64 | 65-69 | 70-74 | 75 + | | | |
| 0-14 | | | | | | | | | | | | | | | | | |
| 15-19 | | | | | | | | | | | | | | | | | |
| 20-24 | | | | | | | | | | | | | | | | | |
| 25-29 | | | | | | | | | | | | | | | | | |
| 30-34 | | | | | | | | | | | | | | | | | |
| 35-39 | | | | | | | | | | | | | | | | | |
| 40-44 | | | | | | | | | | | | | | | | | |
| 45-49 | | | | | | | | | | | | | | | | | |
| 50-54 | | | | | | | | | | | | | | | | | |
| 55-59 | | | | | | | | | | | | | | | | | |
| 60-64 | | | | | | | | | | | | | | | | | |
| 65-69 | | | | | | | | | | | | | | | | | |
| 70-74 | | | | | | | | | | | | | | | | | |
| 75-79 | | | | | | | | | | | | | | | | | |
| 80-84 | | | | | | | | | | | | | | | | | |
| 85-89 | | | | | | | | | | | | | | | | | |
| 90-94 | | | | | | | | | | | | | | | | | |
| 95-99 | | | | | | | | | | | | | | | | | |
| 100 + | | | | | | | | | | | | | | | | | |
| Total | | | | | | | | | | | | | | | | | |

Cuadro 60.2. Asegurados y pensionistas casados (mujeres) por grupo de edad de las personas aseguradas pensionistas y por grupo de edad del cónyuge hombre

| Grupo de edad de los asegurados pensionistas (mujeres) | Número de cónyuges hombres por grupo de edad | | | | | | | | | | | | | Número total de cónyuge hombres | Edad promedio de cónyuges hombres | |
|--|--|-------|-------|-------|-------|-------|-------|-------|-------|-------|-------|-------|-------|---------------------------------|-----------------------------------|------|
| | 0-14 | 15-19 | 20-24 | 25-29 | 30-34 | 35-39 | 40-44 | 45-49 | 50-54 | 55-59 | 60-64 | 65-69 | 70-74 | | | 75 + |
| 0-14 | | | | | | | | | | | | | | | | |
| 15-19 | | | | | | | | | | | | | | | | |
| 20-24 | | | | | | | | | | | | | | | | |
| 25-29 | | | | | | | | | | | | | | | | |
| 30-34 | | | | | | | | | | | | | | | | |
| 35-39 | | | | | | | | | | | | | | | | |
| 40-44 | | | | | | | | | | | | | | | | |
| 45-49 | | | | | | | | | | | | | | | | |
| 50-54 | | | | | | | | | | | | | | | | |
| 55-59 | | | | | | | | | | | | | | | | |
| 60-64 | | | | | | | | | | | | | | | | |
| 65-69 | | | | | | | | | | | | | | | | |
| 70-74 | | | | | | | | | | | | | | | | |
| 75-79 | | | | | | | | | | | | | | | | |
| 80-84 | | | | | | | | | | | | | | | | |
| 85-89 | | | | | | | | | | | | | | | | |
| 90-94 | | | | | | | | | | | | | | | | |
| 95-99 | | | | | | | | | | | | | | | | |
| 100 + | | | | | | | | | | | | | | | | |
| Total | | | | | | | | | | | | | | | | |

Fuente de información:

Método de recopilación de datos:

Nota: Las proyecciones actuariales deben tener en cuenta que no todos los cónyuges tienen derecho a prestaciones de sobrevivientes. Por tanto, se han de hacer ajustes a las cifras antes indicadas para desarrollar las bases actuariales utilizadas para las proyecciones.

Cuadro 61. Estadísticas familiares: Número promedio de hijos dependientes de los asegurados y pensionistas

Cuadro 61.1. Asegurados y pensionistas (hombres): número promedio de hijos dependientes

| Grupo de edad de asegurados o pensionistas (hombres) | Número de hijos dependientes de los asegurados o pensionistas (hombres) | Número total de los asegurados y pensionistas (hombres) | Número promedio de los hijos dependientes de los asegurados y pensionistas (hombres) |
|--|---|---|--|
| | (a) | (b) | (a) / (b) |
| 15-19 | | | |
| 20-24 | | | |
| 25-29 | | | |
| 30-34 | | | |
| 35-39 | | | |
| 40-44 | | | |
| 45-49 | | | |
| 50-54 | | | |
| 55-59 | | | |
| 60-64 | | | |
| 65-69 | | | |
| 70-74 | | | |
| 75-79 | | | |
| 80-84 | | | |
| 85-89 | | | |
| 90-94 | | | |
| 95-99 | | | |
| 100+ | | | |
| Total | | | |

Cuadro 61.2. Asegurados y pensionistas (mujeres): número promedio de hijos dependientes

| Grupo de edad de asegurados o pensionistas (mujeres) | Número de hijos dependientes de los asegurados y pensionistas (mujeres) | Número total de asegurados y pensionistas (mujeres) | Número promedio de los hijos de asegurados y pensionistas (mujeres) |
|--|---|---|---|
| | (c) | (d) | (c) / (d) |
| 15-19 | | | |
| 20-24 | | | |
| 25-29 | | | |
| 30-34 | | | |
| 35-39 | | | |
| 40-44 | | | |
| 45-49 | | | |
| 50-54 | | | |
| 55-59 | | | |
| 60-64 | | | |
| 65-69 | | | |
| 70-74 | | | |
| 75-79 | | | |
| 80-84 | | | |
| 85-89 | | | |
| 90-94 | | | |
| 95-99 | | | |
| 100+ | | | |
| Total | | | |
| Fuente de información: | | | |
| Método de recopilación de datos: | | | |

Cuadro 62. Estadísticas familiares: edades promedio de los hijos dependientes**Cuadro 62.1. Asegurados y pensionistas (hombres) por grupo de edad del asegurado/pensionista y por edad del hijo dependiente**

| Grupo de edad de los asegurados o pensionistas (hombres) | Número de hijos dependientes por edad | | | | | | | | | | | | | | | | | | | Número total de hijos dependientes | Edad promedio de hijos dependientes | | | |
|--|---------------------------------------|---|---|---|---|---|---|---|---|---|----|----|----|----|----|----|----|----|----|------------------------------------|-------------------------------------|--|--|--|
| | 0 | 1 | 2 | 3 | 4 | 5 | 6 | 7 | 8 | 9 | 10 | 11 | 12 | 13 | 14 | 15 | 16 | 17 | 18 | | | | | |
| 15-19 | | | | | | | | | | | | | | | | | | | | | | | | |
| 20-24 | | | | | | | | | | | | | | | | | | | | | | | | |
| 25-29 | | | | | | | | | | | | | | | | | | | | | | | | |
| 30-34 | | | | | | | | | | | | | | | | | | | | | | | | |
| 35-39 | | | | | | | | | | | | | | | | | | | | | | | | |
| 40-44 | | | | | | | | | | | | | | | | | | | | | | | | |
| 45-49 | | | | | | | | | | | | | | | | | | | | | | | | |
| 50-54 | | | | | | | | | | | | | | | | | | | | | | | | |
| 55-59 | | | | | | | | | | | | | | | | | | | | | | | | |
| 60-64 | | | | | | | | | | | | | | | | | | | | | | | | |
| 65-69 | | | | | | | | | | | | | | | | | | | | | | | | |
| 70-74 | | | | | | | | | | | | | | | | | | | | | | | | |
| 75-79 | | | | | | | | | | | | | | | | | | | | | | | | |
| 80-84 | | | | | | | | | | | | | | | | | | | | | | | | |
| 85-89 | | | | | | | | | | | | | | | | | | | | | | | | |
| 90-94 | | | | | | | | | | | | | | | | | | | | | | | | |
| 95-99 | | | | | | | | | | | | | | | | | | | | | | | | |
| 100+ | | | | | | | | | | | | | | | | | | | | | | | | |
| Total | | | | | | | | | | | | | | | | | | | | | | | | |

Cuadro 62.2. Asegurados y pensionistas (mujeres) por grupo de edad de los asegurados/pensionistas y por edad del hijo dependiente

| Grupo de edad de las aseguradas o pensionistas (mujeres) | Número de hijos dependientes por edad | | | | | | | | | | | | | | | | | | Número total de hijos dependientes | Edad promedio de hijos dependientes | | | | | | | |
|--|---------------------------------------|---|---|---|---|---|---|---|---|---|----|----|----|----|----|----|----|----|------------------------------------|-------------------------------------|----|--|--|--|--|--|--|
| | 0 | 1 | 2 | 3 | 4 | 5 | 6 | 7 | 8 | 9 | 10 | 11 | 12 | 13 | 14 | 15 | 16 | 17 | | | 18 | | | | | | |
| 15-19 | | | | | | | | | | | | | | | | | | | | | | | | | | | |
| 20-24 | | | | | | | | | | | | | | | | | | | | | | | | | | | |
| 25-29 | | | | | | | | | | | | | | | | | | | | | | | | | | | |
| 30-34 | | | | | | | | | | | | | | | | | | | | | | | | | | | |
| 35-39 | | | | | | | | | | | | | | | | | | | | | | | | | | | |
| 40-44 | | | | | | | | | | | | | | | | | | | | | | | | | | | |
| 45-49 | | | | | | | | | | | | | | | | | | | | | | | | | | | |
| 50-54 | | | | | | | | | | | | | | | | | | | | | | | | | | | |
| 55-59 | | | | | | | | | | | | | | | | | | | | | | | | | | | |
| 60-64 | | | | | | | | | | | | | | | | | | | | | | | | | | | |
| 65-69 | | | | | | | | | | | | | | | | | | | | | | | | | | | |
| 70-74 | | | | | | | | | | | | | | | | | | | | | | | | | | | |
| 75-79 | | | | | | | | | | | | | | | | | | | | | | | | | | | |
| 80-84 | | | | | | | | | | | | | | | | | | | | | | | | | | | |
| 84-89 | | | | | | | | | | | | | | | | | | | | | | | | | | | |
| 90-94 | | | | | | | | | | | | | | | | | | | | | | | | | | | |
| 95-99 | | | | | | | | | | | | | | | | | | | | | | | | | | | |
| 100+ | | | | | | | | | | | | | | | | | | | | | | | | | | | |
| Total | | | | | | | | | | | | | | | | | | | | | | | | | | | |
| Fuente de información: | | | | | | | | | | | | | | | | | | | | | | | | | | | |
| Método de recopilación de datos: | | | | | | | | | | | | | | | | | | | | | | | | | | | |

Anexo 1. Lista de datos requeridos para el presupuesto social

A continuación figura una lista de control suministrada para el desarrollo de un presupuesto social con arreglo a la metodología de la OIT.³

1. Datos estadísticos

1.1. Datos demográficos y datos sobre los hogares

1.1.1. Datos demográficos

- 1) Población por sexo y grupos de edad
- 2) Tabla de mortalidad por sexo y grupos de edad
- 3) Tasas de fecundidad por grupos de edad
- 4) Migración internacional neta por sexo y grupo de edad
- 5) Tasa de nupcialidad por sexo y grupo de edad

1.1.2. Datos sobre los hogares

Datos de los censos (o fuentes similares)

- 6) Número total de hogares, por tamaño del hogar
- 7) Número de hogares y número de integrantes del hogar por grupos socio económicos (clasificados por el estatus del jefe de familia en el mercado laboral: hogares a cargo de un trabajador, de un trabajador por cuenta propia, de un trabajador agrícola, de un pensionista, de un desempleado u otros.

Datos de las encuestas sobre ingresos y gastos de los hogares

- 8) Número de hogares (y número de personas) por ingreso promedio mensual per capita del hogar (total y para cada uno de los grupos socioeconómicos). Las categorías de ingresos pueden ser expresadas como el ratio entre el ingreso promedio mensual per capita y el salario nacional promedio mensual. Idealmente, el tamaño de la categoría de ingresos debería representar al menos el 5 por ciento del salario promedio.
- 9) Composición del ingreso total del hogar por fuente: ingresos por el empleo, por el trabajo por cuenta propia, por actividad agrícola, por diferentes beneficios sociales, por tipo de prestaciones (pensiones, otras prestaciones del seguro social, prestaciones familiares, prestaciones de desempleo, prestaciones de asistencia social

³ Wolfgang Scholz, Michael Cichon y Krzysztof Hagemeyer: Presupuesto social, Serie Métodos cuantitativos en Protección Social 2000 (versión en inglés).

y otras prestaciones sujetas a verificación de recursos), otros ingresos - para cada uno de los grupos socioeconómicos y para todas las categorías de ingresos.

1.2. Economía

- 10) Producto Interior Bruto (PIB) en precios corrientes por sectores económicos (Cuentas Nacionales = CN)
 - 11) PIB en precios constantes por sectores económicos (CN)
 - 12) Deflatores del PIB por sectores
 - 13) PIB en precios corrientes por tipo de gasto (CN)
 - 14) PIB en precios constantes por tipo de gasto (CN)
 - 15) Deflatores del PIB por tipo de gasto
 - 16) Componentes del ingreso nacional (CN)
 - 17) Cotizaciones de los empleadores a la seguridad social (CN)
 - 18) Suma de salarios brutos (CN)
 - 19) Impuesto sobre la renta aplicado a la suma de los salarios (CN)
 - 20) Cotizaciones de los trabajadores a la seguridad social, sobre la suma de sus salarios (CN)
 - 21) Salario medio nacional por sector económico y promedio del total general (CN)
 - 22) Salario medio neto nacional por sector económico y promedio del total general (CN)
 - 23) Índice de precios al consumidor (IPC), base anual
 - 24) Índice mensual de precios al consumidor (IPC) durante al menos tres años de observación
 - 25) Tipos de interés a corto y largo plazo (en el mercado)
 - 26) Tipos de interés a corto y largo plazo (valores gubernamentales)
 - 27) Tipo de cambio con respecto al dólar de EE.UU., el Euro y al Yen (promedio anual)
 - 28) Tipo de cambio mensual durante al menos tres años de observación
- 1.3. Fuerza de trabajo y empleo
- 29) Tasas de participación en el trabajo (o fuerza de trabajo) por sexo y por edades simples (encuesta de fuerza de trabajo EFT)
 - 30) Número de personas empleadas, por edad, sexo y principales sectores de la economía (en caso de cobertura y sistemas de seguridad social diferentes para los diferentes sectores) y por sector público y privado (en caso de cobertura y sistemas de seguridad social diferentes para los trabajadores públicos y privados) (datos de la EFT)

-
- 31) Personas empleadas, por edad, sexo y principales sectores de la economía (datos de la EFT)
 - 32) Trabajadores por cuenta propia, por edad, sexo y principales sectores de la economía (datos de la EFT)
 - 33) Desempleo, por edad y sexo (datos de la EFT)
 - 34) Desempleados inscritos por edad y sexo (datos administrativos)

1.4. Cuentas públicas

- 35) Cuentas del gobierno central (CN)
- 36) Cuentas de los gobiernos estatales o provinciales (CN)
- 37) Cuentas de los gobiernos locales (CN)
- 38) Cuentas del sistema de seguridad social (CN)
- 39) Cuentas consolidadas del sector público (CN)

1.5. Protección social

1.5.1. Cuentas financieras

- 40) Ingresos y gastos del régimen (de los regímenes) de pensiones
- 41) Ingresos y gastos del régimen (de los regímenes) de salud pública
- 42) Ingresos y gastos del régimen de prestaciones de desempleo
- 43) Ingresos y gastos del régimen de asistencia social
- 44) Ingresos y gastos del régimen (de los regímenes) de asignaciones familiares
- 45) Ingresos y gastos del régimen (de los regímenes) de prestaciones de enfermedad
- 46) Ingresos y gastos de otros regímenes de prestaciones de corto plazo
- 47) Ingresos y gastos de otros regímenes de protección social
- 48) Ingresos y gastos de otros regímenes con finalidades sociales

1.5.2. Cotizaciones y cotizantes

- 49) Promedio de ingresos asegurables del régimen (de los regímenes) de pensiones por sexo, grupo de edad y total general medio
- 50) Promedio de ingresos asegurables del régimen (de los regímenes) de seguro de enfermedad por sexo, grupo de edad y total general medio

-
- 51) Promedio de ingresos asegurables del seguro de desempleo por sexo, grupo de edad y total general medio
 - 52) Promedio de ingresos asegurables de los demás regímenes de seguridad social por sexo, grupo de edad y total general medio
 - 53) Recaudación de cotizaciones y/o primas máximas de seguro sobre los ingresos en el régimen (en los regímenes) de pensiones
 - 54) Recaudación de cotizaciones y/o primas máximas de seguro sobre los ingresos en el régimen (en los regímenes) de seguro de enfermedad
 - 55) Recaudación de cotizaciones y/o primas máximas de seguro sobre los ingresos en el seguro de desempleo
 - 56) Recaudación de cotizaciones y/o primas máximas de seguro sobre los ingresos en los demás regímenes de seguridad social
 - 57) Tasas de cotización legales en el régimen (en los regímenes) de pensiones
 - 58) Tasas de cotización legales en el régimen (en los regímenes) de seguro de enfermedad
 - 59) Tasas de cotización legales en el régimen de seguro de desempleo
 - 60) Tasas de cotización legales en los demás regímenes de seguridad social
 - 61) Número de cotizantes en el régimen (en los regímenes) de pensiones por sexo, grupo de edad y total general
 - 62) Número de cotizantes en el régimen (en los regímenes) de pensiones por sexo, profesión y total general
 - 63) Número de cotizantes en el régimen (en los regímenes) de seguro de enfermedad por sexo, grupo de edad y total general
 - 64) Número de cotizantes en el seguro de desempleo por sexo, grupo de edad y total general
 - 65) Número de cotizantes en los demás regímenes de seguridad social por sexo, grupo de edad y total general
 - 66) Con respecto al régimen (los regímenes) de pensiones: Número de cónyuges e hijos dependientes por cotizante, por sexo, grupo de edad y total general, y diferencia de edad de los cónyuges por sexo y edad
 - 67) Con respecto a otros regímenes: Número de cónyuges e hijos dependientes por cotizante por sexo y grupo de edad de los cotizantes y total general
 - 68) Promedio de los copagos (o *tickets* moderadores) en concepto de asistencia médica por paciente
 - 69) Número de pacientes

1.5.3. Prestaciones/costos promedio, beneficiarios y proveedores

Pensiones

- 70) Cuantía media de las pensiones de vejez por sexo y grupos de edad
- 71) Cuantía media de las pensiones de vejez por ocupación anterior a la jubilación
- 72) Cuantía media de las pensiones de invalidez por sexo y grupos de edad
- 73) Cuantía media de las pensiones de invalidez por ocupación anterior a la jubilación
- 74) Cuantía media de las pensiones de sobrevivientes por sexo y grupo de edad
- 75) Cuantía media de las pensiones de sobrevivientes por ocupación anterior a la invalidez
- 76) Cuantía media de las pensiones mínimas o sociales por sexo y grupos de edad
- 77) Cuantía media de las pensiones mínimas o sociales por ocupación anterior a la jubilación
- 78) Número de pensionistas de vejez, por sexo y grupos de edad
- 79) Número de pensionistas de vejez, por ocupación anterior a la jubilación
- 80) Número de pensionistas de invalidez, por sexo y grupos de edad
- 81) Número de pensionistas de invalidez, por ocupación anterior a la jubilación
- 82) Número de pensionistas de sobrevivencia, por sexo y grupos de edad
- 83) Número de pensionistas de sobrevivencia, por ocupación anterior a la jubilación
- 84) Número de beneficiarios de pensiones mínimas, por sexo y grupos de edad
- 85) Número de beneficiarios de pensiones mínimas, por ocupación anterior a la jubilación
- 86) Gasto total en prestaciones del régimen de pensiones, por categoría de pensión

Asistencia médica

Régimen público de asistencia médica

- 87) Costo total por hospital público
- 88) Costo total por cama de hospital público
- 89) Costo total de clínicas de atención ambulatoria o centros de atención médica
- 90) Costo total por médico contratado
- 91) Costo total por otro personal de asistencia médica
- 92) Gasto en atención dental por caso

-
- 93) Gasto farmacéutico por prescripción
 - 94) Número de hospitales públicos
 - 95) Número de camas de hospitales públicos
 - 96) Número de días de hospitalización en establecimientos públicos
 - 97) Número de días de hospitalización por paciente, por sexo y por tres grupos de edad: niños y jóvenes, personas económicamente activas y personas en edad de jubilación
 - 98) Número de clínicas de atención ambulatoria o centros de atención médica
 - 99) Número de casos de atención ambulatoria por sexo y por tres grupos de edad: niños y jóvenes, personas económicamente activas y personas en edad de jubilación
 - 100) Número de médicos contratados
 - 101) Número de otro personal de asistencia médica
 - 102) Número de casos de atención dental por paciente, por sexo y por tres grupos de edad: niños y jóvenes, personas económicamente activas y personas en edad de jubilación
 - 103) Número de prescripciones
 - 104) Número de recetas por paciente, por sexo y por tres grupos de edad: niños y jóvenes, personas económicamente activas y personas en edad de jubilación

Régimen de asistencia médica de la seguridad social

- 105) Número de casos de atención ambulatoria
- 106) Número de casos por habitante, por sexo y por tres grupos de edad: niños y jóvenes, personas económicamente activas y personas en edad de jubilación
- 107) Número de días de hospitalización
- 108) Número de días de hospitalización por habitante, por sexo y por tres grupos de edad: niños y jóvenes, personas económicamente activas y personas en edad de jubilación
- 109) Número de casos de atención dental
- 110) Número de casos por habitante, por sexo y por tres grupos de edad: niños y jóvenes, personas económicamente activas y personas en edad de jubilación
- 111) Número de prescripciones
- 112) Número de prescripciones por habitante, por sexo y por tres grupos de edad: niños y jóvenes, personas económicamente activas y personas en edad de jubilación

Asistencia médica privada

- 113) Número de camas de los hospital privados
- 114) Número de médicos y especialistas privados

Prestaciones de enfermedad y maternidad

- 115) Promedio de la prestación diaria de enfermedad, por sexo y grupo de edad
- 116) Número de días de enfermedad por año y personas aseguradas, por sexo y grupo de edad
- 117) Número de días de trabajo por año
- 118) Promedio de la prestación diaria de maternidad
- 119) Número de casos de prestaciones de maternidad por mujer
- 120) Número de días de prestaciones de maternidad por caso de maternidad

Prestaciones de desempleo

- 121) Prestación media por sexo y grupo de edad
- 122) Número de beneficiarios por sexo y grupo de edad
- 123) Duración media del pago de prestaciones por caso
- 124) Indemnizaciones de despido por sexo y grupo de edad
- 125) Indemnizaciones de despido por habitante, por sector económico
- 126) Número de despidos
- 127) Número de indemnizaciones de despido

Prestaciones familiares

- 128) Prestación familiar media por caso
- 129) Número de casos de asignaciones familiares
- 130) Prestación familiar media por caso
- 131) Número de casos de licencia parental

Asistencia social (prestaciones sujetas a la verificación de recursos)

- 132) Cuantía media mensual de las prestaciones por unidad beneficiaria, por tipo de prestación
- 133) Número de beneficiarios, por tipo de prestación
- 134) Cuantía mínima de subsistencia para distintas unidades de beneficiarios

Subsidios de vivienda

- 135) Cuantía media de las prestaciones, por caso
- 136) Número de casos

Incentivos fiscales

- 137) Cuantía total estimada de los incentivos fiscales (créditos fiscales con “fines sociales”)

Otras prestaciones

- 138) Otras prestaciones, por caso
- 139) Casos de otras prestaciones

2. Hipótesis

- A1) Proyecciones demográficas (oficiales)
- A2) Proyecciones de las tasas de actividad por sexo y grupo de edad
- A3) Proyecciones del PIB a precios constantes
- A4) Proyecciones de la productividad laboral
- A5) Proyecciones de la productividad laboral por sector económico
- A6) Proyecciones de los deflatores del PIB
- A7) Proyecciones de los tipos de interés
- A8) Proyecciones de la composición de los hogares y del número promedio de integrantes de los mismos

3. Legislación

- L1) Legislación sobre régimen (regímenes) de pensiones
- L2) Legislación sobre régimen (regímenes) de salud
- L3) Legislación sobre régimen (regímenes) de desempleo
- L4) Legislación sobre régimen (regímenes) de asistencia social
- L5) Legislación sobre régimen (regímenes) de prestaciones familiares
- L6) Legislación sobre régimen (regímenes) de prestaciones de enfermedad
- L7) Legislación sobre otros regímenes de prestaciones de corto plazo
- L8) Legislación sobre otros regímenes de protección social
- L9) Legislación sobre otros regímenes con fines sociales
- L10) Legislación tributaria con “fines sociales”

Anexo 2. Lista de cuadros a ser recopilados para una valuación específica

Los siguientes cuadros deberán ser utilizados caso por caso a fin de determinar cuáles de ellos se requieren en el contexto de una actividad específica de la OIT. Por ejemplo, el caso de vejez-invalidez requeriría todas las informaciones que figuran en los cuadros 1 a 38.

| | Régimen | | | | | | | | | |
|--|-----------------|----|-----|-----|------------|-----|----|-------|-------|-----|
| | Base y unidades | OA | INV | SUR | Enfermedad | MAT | WI | Salud | UNEMP | FAM |
| 1. Información general | | | | | | | | | | |
| Población general | | | | | | | | | | |
| 2. Número de personas a mitad del año, evolución histórica y futura | | | | | | | | | | |
| 3. Tasas de fertilidad y porcentaje de recién nacidos por sexo, evolución histórica y futura | | | | | | | | | | |
| 4. Tasas de mortalidad, evolución histórica y futura | | | | | | | | | | |
| 5. Migraciones netas (número neto de migrantes), evolución histórica y futura | | | | | | | | | | |
| 6. Tasa de matrimonios por sexo y grupo de edad, evolución histórica y futura | | | | | | | | | | |
| Fuerza de trabajo, empleo y desempleo | | | | | | | | | | |
| 7. Fuerza de trabajo: número promedio de personas, evolución histórica y futura | | | | | | | | | | |
| 8. Tasas de actividad en la fuerza laboral, evolución histórica y futura | | | | | | | | | | |
| 9. Empleo total: número promedio de personas, evolución histórica y futura | | | | | | | | | | |
| 10. Empleados: número promedio de personas, evolución histórica y futura | | | | | | | | | | |
| 11. Empleo por cuenta propia: número promedio de personas, evolución histórica y futura | | | | | | | | | | |
| 12. Desempleo: número promedio de personas, evolución histórica y futura | | | | | | | | | | |
| 13. Desempleo: tasas de desempleo, evolución histórica y futura | | | | | | | | | | |

Salarios, tipos de interés, inflación, PIB

14. Salarios: remuneración total de los trabajadores (precios corrientes), evolución histórica
15. Participación de los salarios en el Producto Interno Bruto (PIB)
16. Salarios promedio para la economía y por sectores
17. Producto Interno Bruto (PIB) por sector económico
18. Deflatores del Producto Interno Bruto (PIB) por sector económico
19. Producto Interno Bruto (PIB) por tipo de gasto
20. Deflatores del Producto Interno Bruto (PIB) por tipo de gasto
21. Distribución del ingreso básico (precios corrientes)
22. Tasas de inflación y tipos de interés
23. Tasa de cambio respecto del US\$/EURO/YEN
24. Ingresos y gastos generales gubernamentales

Seguridad social.

25. Disposiciones legales en materia de seguridad social
26. Informes sobre la financiación de la seguridad social

Población asegurada

27. Población asegurada, número de personas, evolución histórica
28. Población asegurada, distribución por edad y fecha de valuación
29. Desarrollo de los factores de densidad de la cotización
30. Ingresos sujetos a seguro y topes mínimos y máximos, evolución histórica
31. Ingresos mensuales sujetos a seguro en el año de la valuación

32. Créditos sujetos a seguro por servicios anteriores de los asegurados activos a la fecha de valuación
33. Créditos sujetos a seguro por servicios anteriores de los asegurados activos a la fecha de valuación
34. Nuevos ingresantes, evolución histórica
35. Distribución por edad de los nuevos ingresantes durante los tres años previos a la valuación

Prestaciones a largo plazo

36. Evolución histórica del número de beneficiarios y de los gastos
37. Pensiones en curso de pago a la fecha de valuación
38. Nuevos pagos de pensiones en los tres años previos a la fecha de valuación
39. Cuadros de las cohortes de pensionistas

Prestaciones de accidentes de trabajo

40. Evolución histórica del número de beneficiarios y de los gastos
41. Pensiones en curso de pago a la fecha de valuación
42. Nuevos pagos de pensiones en los tres años previos a la fecha de valuación
43. Cuadros de las cohortes de pensionistas
44. Asistencia médica, número de casos y costo total, evolución histórica
45. Servicios de rehabilitación, número de casos y costo total, evolución histórica

Asistencia médica

46. Asistencia médica
47. Presupuesto nacional para la asistencia médica

48. Descripción legal del régimen de seguridad social (para todos los regímenes vigentes)

Prestaciones de corto plazo

49. Prestaciones de enfermedad otorgadas, evolución histórica
50. Duración promedio de las prestaciones de enfermedad, evolución histórica
51. Prestaciones de maternidad otorgadas, evolución histórica
52. Duración promedio de las prestaciones de maternidad, evolución histórica
53. Prestaciones por gastos de sepelio, evolución histórica

Prestaciones de desempleo

54. Número de beneficiarios por sexo y por grupos de edad
55. Prestación promedio por sexo y grupos de edad
56. Pago de cesantía por sexo y grupo de edad
57. Pago de cesantía per cápita por sector económico
58. Prestaciones familiares

Estadísticas familiares

59. Proporción de personas aseguradas casadas y de los pensionistas
60. Diferencias de las edades promedio de los cónyuges
61. Número promedio de hijos dependientes de los asegurados y pensionistas

Leyenda: OA = prestaciones de vejez. Enfermedad: prestación de enfermedad. Salud: asistencia médica. INV: prestación de invalidez- MAT: prestación de maternidad. UNEMP: prestación de desempleo. SURV: prestación de sobrevivientes. WI: prestación de accidentes del trabajo. FAM: prestación familiar.

Bibliografía

- OIT (F. Gbossa) (1998): *Banque africaine de données sur la sécurité sociale (BADS), Guide statistique, Fascicule 7*; Departamento de Seguridad Social, OIT, Ginebra, 60 págs.
- OIT (F. Gbossa) (1994): *Statistique de l'emploi et indicateurs de gestion, Fascicule 2*; Departamento de Seguridad Social, OIT, Ginebra, 31 págs.
- OIT (F. Gbossa) (1994): *Guide pour l'élaboration des statistiques de sécurité sociale, Version provisoire*, Departamento de Seguridad Social, OIT, Ginebra, 76 págs.
- OIT (1994): *Recueil des statistiques actuarielles, Version provisoire*, Departamento de Seguridad Social, OIT, Ginebra, 42 págs.
- OIT (W. Scholz, M. Cichon, K. Hagemeyer) (1999): *Social Budgeting, Draft*, Departamento de Seguridad Social, OIT, Ginebra, 271 págs.
- OIT (1999): *Modelo de presupuesto social de la OIT*, Departamento de la Seguridad Social, OIT, Ginebra, 46 págs.
- OIT (1998): *Modelo de pensiones de la OIT: Una guía técnica*, [Departamento de Seguridad Social, OIT, Ginebra, 109 págs.
- OIT (1998): *Internal guidelines for the actuarial analysis of a national security pension scheme*, Departamento de la Seguridad Social, OIT, Ginebra, 33 págs.
- OIT (1964): Reunión del Subcomité Actuarial del Comité de Expertos de la Seguridad Social. CSSE/ACT.14.